

ESPAÑOL
ENGLISH

 **TRUPER®**

900 W

Potencia

Este instructivo es para:

Modelo	Código
SISA-N2	17269

Instructivo de

Sierra sable

SISA-N2

 **ATENCIÓN**



Lea este instructivo por completo
antes de usar la herramienta.



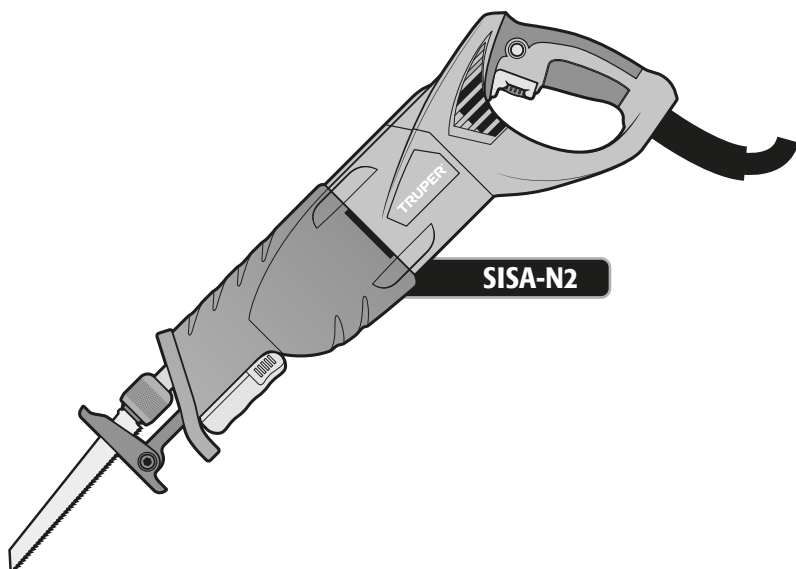
Especificaciones técnicas	3
Requerimientos eléctricos	3
 Advertencias generales de seguridad para herramientas eléctricas	4
 Advertencias de Seguridad para uso de sierras manuales	5
Partes	6
Puesta en marcha	7
Mantenimiento	12
Notas	13
Centros de Servicio Autorizados	14
Sucursales	16
Póliza de Garantía	16

 ATENCIÓN

Para poder sacar el máximo provecho de la herramienta, alargar su vida útil, hacer válida la garantía en caso de ser necesario y evitar riesgos o lesiones graves, es fundamental leer este instructivo por completo antes de usar la herramienta.

Guarde este instructivo para futuras referencias.

Los gráficos de este Instructivo son para referencia, pueden variar del aspecto real de la herramienta.



SISA-N2

Código	•	17269
Descripción	•	Sierra sable
Tensión	•	120 V~
Frecuencia	•	60 Hz
Corriente	•	7,5 A
Potencia	•	900 W
Velocidad	•	300 carreras/min - 2400 carreras/min
Ciclo de trabajo	•	50 min. de trabajo por 20 min. de descanso. Máximo 6 horas diarias.
Conductores	•	18 AWG x 2C con temperatura de aislamiento de 105 °C
Aislamiento	•	Clase II Grado IP • IP20

El cable de alimentación tiene sujeta-cables tipo: Y
La clase de construcción de la herramienta es: Aislamiento reforzado.
La clase de aislamiento térmico de los devanados del motor: Clase E

ADVERTENCIA Si el cable de alimentación se daña, éste debe ser reemplazado por el fabricante o Centro de Servicio Autorizado con el fin de evitar algún riesgo de descarga o accidente considerable. La construcción del aislamiento eléctrico de esta herramienta es alterado por salpicaduras o derramamiento de líquidos durante su operación. No la exponga a la lluvia, líquidos y/o humedad.

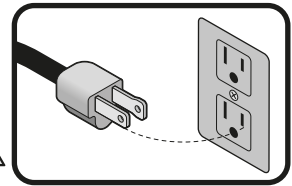


ADVERTENCIA Antes de obtener acceso a las terminales, todos los circuitos de alimentación deben ser desconectados.

Requerimientos eléctricos

ADVERTENCIA Las herramientas de doble aislamiento y aislamiento reforzado están equipadas con una clavija polarizada (una pata es más ancha que la otra). Esta clavija cabe en cualquier enchufe polarizado y sólo puede conectarse de una forma. Si la clavija no cabe en el enchufe, voltéelo. Si aún así no cabe, póngase en contacto con un electricista calificado o instale un enchufe polarizado. No altere la clavija en forma alguna. Ambos tipos de aislamiento eliminan la necesidad de un cable de corriente de tres partes con conexión a tierra o de un sistema de corriente eléctrica con conexión a tierra.

ADVERTENCIA Al usar un cable de extensión, asegúrese de usar el calibre suficiente para transportar la corriente que consumirá su herramienta. Un cable de un calibre inferior ocasionará caídas de tensión en la línea, teniendo como resultado pérdida de potencia y sobrecalentamiento del motor. La siguiente tabla muestra el tamaño correcto que debe usarse dependiendo de la longitud del cable y de la capacidad de amperes indicada en la placa de datos de la herramienta. Si tiene dudas use el siguiente calibre más alto.



Capacidad en Amperes	Número de conductores	Calibre de extensión	
		de 1,8 m a 15 m	mayor de 15 m
de 0 A hasta 10 A	3 (uno a tierra)	18 AWG(*)	16 AWG
de 10 A hasta 13 A		16 AWG	14 AWG
de 13 A hasta 15 A		14 AWG	12 AWG
de 15 A hasta 20 A		8 AWG	6 AWG

* Se permite utilizarlo siempre y cuando las extensiones mismas cuenten con un artefacto de protección contra sobrecorriente.
AWG = Calibre de alambre estadounidense (American Wire Gauge). Referencia: NMX-J-195-ANCE-2006

ADVERTENCIA Al operar herramientas eléctricas en exteriores, utilice una extensión aterrizada marcada como "Uso exterior" marca VOLTECK. Estas extensiones son especiales para el uso en exteriores y reducen el riesgo de sufrir una descarga eléctrica.



¡ADVERTENCIA! Lea detenidamente todas las advertencias de seguridad y todas las instrucciones que se enlistan a continuación. La omisión de alguna de ellas puede dar como resultado un choque eléctrico, incendio y/o daño serio. **Conserve las advertencias y las instrucciones para futuras referencias.**

Área de trabajo

Mantenga el área de trabajo limpia y bien iluminada.

Las áreas desordenadas y oscuras son propensas a accidentes.



No maneje la herramienta en ambientes explosivos, como en presencia de líquido, gas o polvo inflamable.

Las herramientas eléctricas producen chispas que pueden encender material inflamable.



Mantenga alejados a los niños y curiosos cuando opere la herramienta.

Las distracciones pueden hacer que pierda el control.



Seguridad eléctrica

La clavija de la herramienta debe coincidir con el tomacorriente. Nunca modifique una clavija. No use ningún tipo de adaptador para clavijas de herramientas puestas a tierra.

Clavijas modificadas y enchufes diferentes aumentan el riesgo de choque eléctrico.



Evite el contacto del cuerpo con superficies puestas a tierra como tuberías, radiadores, cocinas eléctricas y refrigeradores.

Hay un mayor riesgo de choque eléctrico si el cuerpo está puesto a tierra.

No exponga la herramienta a la lluvia o condiciones de humedad.

El agua que ingresa en la herramienta aumenta el riesgo de choque eléctrico.

No fuerce el cable. Nunca use el cable para transportar, levantar o desconectar la herramienta. Mantenga el cable lejos del calor, aceite, orillas afiladas o piezas en movimiento.

Los cables dañados o enredados aumentan el riesgo de choque eléctrico.

Cuando maneje una herramienta en exteriores, use una extensión especial para uso en exteriores.

El uso de una extensión adecuada para exteriores reduce el riesgo de choque eléctrico.

Si el uso de la herramienta en un lugar húmedo es inevitable, use una alimentación protegida por un interruptor de circuito de falla a tierra (GFCI).

El uso de un GFCI reduce el riesgo de choque eléctrico.

Seguridad personal

Esté alerta, vigile lo que está haciendo y use el sentido común cuando maneje una herramienta. No la use si está cansado o bajo la influencia de drogas, alcohol o medicamentos.

Un momento de distracción mientras maneja la herramienta puede causar un daño personal.

Use equipo de seguridad. Use siempre protección para los ojos.

El uso de equipo de seguridad como lentes de seguridad, mascarilla antipolvo, zapatos antideslizantes, casco y protección para los oídos en condiciones apropiadas, reduce de manera significativa los daños personales.



Evite arranques accidentales. Asegúrese de que el interruptor está en posición "apagado" antes de conectar a la fuente de alimentación y/o a la batería o transportar la herramienta.

Transportar herramientas eléctricas con el dedo sobre el interruptor o conectar herramientas eléctricas que tienen el interruptor en posición de "encendido" puede causar accidentes.

Retire cualquier llave o herramienta de ajuste antes de arrancar la herramienta eléctrica.

Las llaves o herramientas que quedan en las partes rotativas de la herramienta pueden causar un daño personal.

No sobrepase su campo de acción. Mantenga ambos pies bien asentados sobre el suelo y conserve el equilibrio en todo momento.

Esto permite un mejor control de la herramienta en situaciones inesperadas.

Vista adecuadamente. No vista ropa suelta o joyas. Mantenga su pelo, su ropa y guantes alejados de las piezas en movimiento.

La ropa o el pelo sueltos o las joyas pueden quedar atrapados en las piezas en movimiento.



En caso de contar con dispositivos de extracción y recolección de polvo conectados a la herramienta, verifique sus conexiones y úselos correctamente.

El uso de estos dispositivos reduce los riesgos relacionados con el polvo.

Uso y cuidados de la herramienta

No fuerce la herramienta. Use la herramienta adecuada para el trabajo a realizar.

La herramienta adecuada hace un trabajo mejor y más seguro cuando se usa al ritmo para el que fue diseñada.



No use la herramienta si el interruptor no funciona.

Cualquier herramienta eléctrica que no pueda encenderse o apagarse es peligrosa y debe repararse antes de ser operada.

Desconecte la herramienta de la fuente de alimentación y/o de la batería antes de efectuar cualquier ajuste, cambiar accesorios o almacenarla.

Estas medidas reducen el riesgo de arrancar la herramienta accidentalmente.

Almacene las herramientas fuera del alcance de los niños y no permita su manejo por personas no familiarizadas con las herramientas o con las instrucciones.

Las herramientas eléctricas son peligrosas en manos no entrenadas.



Déle mantenimiento a la herramienta. Compruebe que las partes móviles no estén desalineadas o trabadas, que no haya piezas rotas u otras condiciones que puedan afectar su operación. Repare cualquier daño antes de usar la herramienta.

Muchos accidentes son causados por el escaso mantenimiento de las herramientas.

Mantenga los accesorios de corte afilados y limpios.

Los accesorios de corte en buenas condiciones son menos probables de trabarse y más fáciles de controlar.

Use la herramienta, sus componentes y accesorios de acuerdo con estas instrucciones y de la manera prevista para el tipo de herramienta, en condiciones de trabajo adecuadas.

El uso de la herramienta para aplicaciones diferentes para las que está diseñada podría causar una situación de peligro.

Servicio

Repare la herramienta en un Centro de Servicio Autorizado TRUPER usando sólo piezas de repuesto idénticas.

Para mantener la seguridad de la herramienta.

Generales

⚠ ATENCIÓN • Utilice protección para los ojos siempre que opere la herramienta.



⚠ PELIGRO • Aleje las manos del área de corte y de la segueta de corte. Al operar la herramienta sosténgala con firmeza con ambas manos para evitar lesiones accidentales y prevenir la pérdida de control.

⚠ ADVERTENCIA • El contacto accidental con la segueta de corte en operación puede ocasionar lesiones personales de gravedad.

⚠ PELIGRO • NUNCA sostenga la pieza a cortar con las manos o sobre una pierna. Sujete la pieza de trabajo de manera adecuada con mordazas o prensas para evitar el contacto del cuerpo con la segueta de corte, evitar que ésta se doble o perder el control de la herramienta o la pieza de trabajo.

⚠ ADVERTENCIA • Mientras traslada la herramienta no acerque la segueta a su cuerpo.

⚠ ATENCIÓN • Operar la herramienta sosteniéndola por sus partes aisladas evita descargas al operario en caso de que la segueta haga contacto con cableado eléctrico.



• Mantenga SIEMPRE el cable de alimentación alejado del área de corte. El cable de alimentación JAMÁS debe colgar sobre la pieza de trabajo cuando haga el corte.



⚠ ADVERTENCIA • Esta herramienta no debe ser montada en una mesa para usarse como sierra de banco. Este tipo de herramienta no está diseñada para ese propósito.

• Tenga extrema precaución al cortar ramas o árboles delgados.

⚠ ADVERTENCIA • NO HAGA cortes elevados. Anticipe la trayectoria de conexiones caídas y desmoronamientos. Ponga particular atención en cables elevados.

Contragolpe

Por contragolpe nos referimos al movimiento repentino y con fuerza que sufre la herramienta hacia afuera de la pieza de trabajo y que puede hacer perder el control al operario o incluso provocarle una lesión. Por lo regular es ocasionado cuando la segueta se atora en la pieza o por una operación deficiente. Para evitarlo se deben tomar las siguientes precauciones:

• Utilice seguetas en buen estado y cerciórese que estén bien instaladas. Seguetas dobladas, dañadas, con dientes gastados o sin filo, o que estén mal instaladas tienden a atorarse en el material provocando contragolpes.

• Al operar la herramienta sosténgala con firmeza siempre con ambas manos. Mantenga su cuerpo bien equilibrado y en una posición estable con ambos pies en el piso para resistir la fuerza de un posible contragolpe.

• Para realizar un corte alinee la segueta con el eje de corte y espere a que la segueta alcance su velocidad óptima antes de comenzar a cortar. No intente cortar la pieza de trabajo con los dientes del disco apoyados en ella, podría provocar un contragolpe.

• Para reiniciar el trabajo dentro de un corte, centre la segueta en el corte y revise que los dientes no estén enterrados en el material.

• Si nota que la segueta se dobla o se interrumpe el corte durante la operación de la herramienta, suelte el interruptor y sostenga la herramienta dentro de la pieza de trabajo hasta que la segueta se detenga por completo. No intente retirar la segueta mientras siga en movimiento, podría provocar un contragolpe.

• Para minimizar el riesgo de que la segueta se atore y provoque un contragolpe, antes de cortar una pieza de madera retire todos los clavos. La madera húmeda, pandeada o tratada a presión requieren de especial atención durante el corte. Al cortar tabloncillos grandes utilice sostenes cerca de ambos lados de la línea de corte para evitar que el propio peso del material combe el tablón y cierre el corte atrapando la segueta. La goma y resina de la madera que se endurece en las seguetas, hacen lenta la sierra. Utilice removedor de goma y resina, agua caliente o keroseno para retirar esas acumulaciones. NO use gasolina.

• Tenga mucho cuidado cuando haga un *corte de bolsillo* en paredes o sitios ciegos. La segueta puede hacer contacto con objetos ocultos y provocar un contragolpe.

• Mientras esté operando la herramienta no coloque la mano ni el cuerpo alineados al eje de corte, pues de ocurrir un contragolpe existe la posibilidad de una lesión grave.

⚠ ADVERTENCIA • NO FUERCE la sierra o la segueta en la pieza de trabajo. Utilice sólo la presión suficiente para mantener el corte de la sierra, permitiendo que la segueta y la sierra lleven a cabo su trabajo. El uso de presión excesiva puede torcer la segueta, provocando la ruptura de las seguetas y la pérdida del control. Esto podría causar daños en la pieza de trabajo y heridas serias.

- Plomo en pinturas con base de plomo.
- Sílice cristalino en tabiques y cemento, y otros productos de mampostería.
- Arsénico y cromo en madera tratada con sustancias químicas.
- Asbesto.

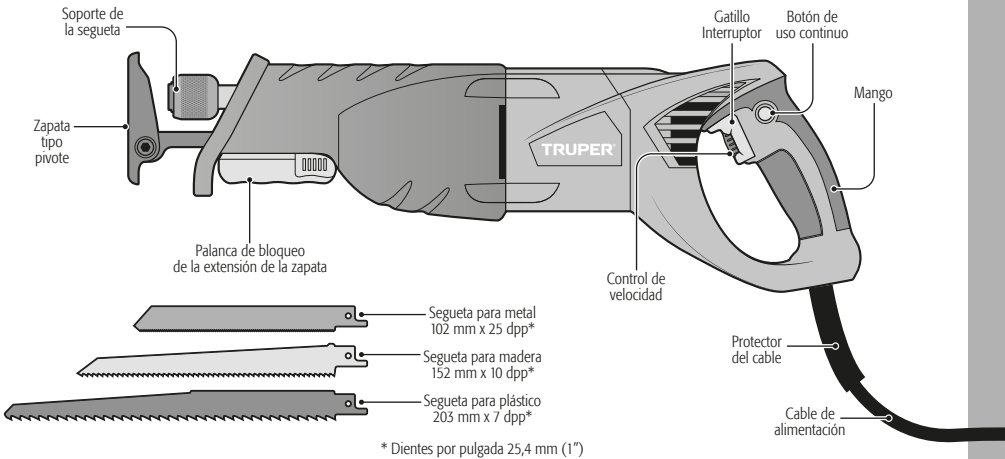
Materiales tóxicos

El polvo originado al cortar ciertos materiales contienen sustancias químicas que se sabe causan cáncer, defectos de nacimiento y otros daños reproductivos. Algunas de estas sustancias químicas son:

El riesgo que se puede tener debido a exposición a estas sustancias varía según la frecuencia con que se haga este tipo de trabajo. Para reducir la exposición a estas sustancias químicas, trabaje en áreas bien ventiladas, y use el equipo de seguridad adecuado, tal como mascarillas contra polvo diseñadas específicamente para filtrar partículas microscópicas.



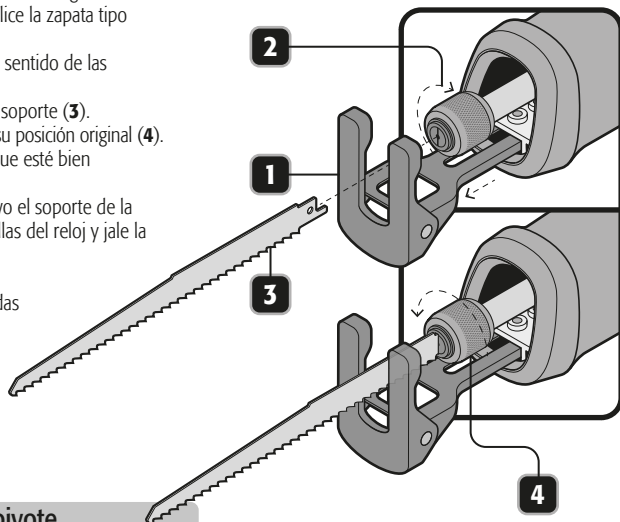
Partes



Instalación de la segueta

- Desconecte la clavija del suministro de energía.
- Afloje la palanca de bloqueo y deslice la zapata tipo pivote hacia afuera (1).
- Gire el soporte de la segueta en el sentido de las manecillas del reloj (2).
- Inserte la segueta en la ranura del soporte (3).
- Regrese el soporte de la segueta a su posición original (4).
- Jale la segueta para cerciorarse de que esté bien asegurada.
- Para retirar la segueta gire de nuevo el soporte de la segueta en el sentido de las manecillas del reloj y jale la segueta.

La sierra está diseñada para usar todas las seguetas de zanco universal 12,7 mm (1/2").

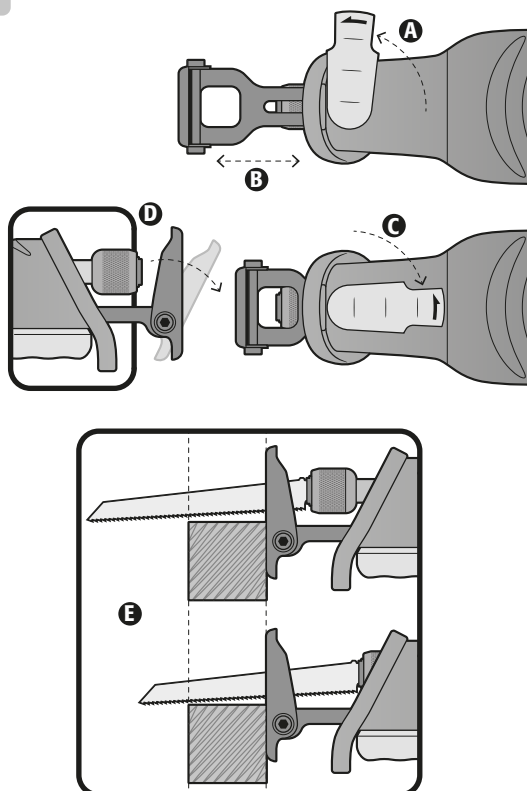


Ajuste de la zapata tipo pivote

La zapata tipo pivote permite ajustar la profundidad de corte deslizándola hacia afuera o hacia adentro del cuerpo de la sierra. También mantiene la sierra a una distancia constante de la pieza de trabajo mientras es cortada para proveer un control óptimo, aumentar la vida útil de las seguetas y reducir su deformación más allá del final de la zapata tipo pivote cuando se hacen cortes en superficies grandes.

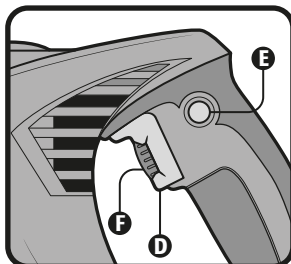
⚠ ADVERTENCIA NO opere la sierra sin la zapata tipo pivote debidamente colocada. De lo contrario el mecanismo de vaivén podría golpear la pieza de trabajo y dañar la sierra, causando la pérdida de control y herir gravemente al operador.

- Desconecte la sierra.
- Afloje la palanca de bloqueo de extensión de la zapata girándola hacia donde indica la flecha (A).
- Ajuste la zapata tipo pivote a la longitud deseada (B).
- Apriete la palanca de bloqueo de extensión de la zapata regresándola a su posición original (C), NUNCA opere la sierra sin haber apretado correctamente la palanca de bloqueo de la zapata, de lo contrario el operador perderá estabilidad al cortar y podrá sufrir un accidente grave.
- Gire la base de la zapata dependiendo del ángulo de corte con respecto a la superficie de la pieza de trabajo (D).
- Conecte la sierra y presione lentamente el gatillo interruptor para asegurarse que la punta de la segueta SIEMPRE se extiende más allá de la zapata tipo pivote y de la pieza de trabajo durante el vaivén de corte, para así evitar que la segueta se dañe (E).



Encendido y control de operación

- Operación intermitente:
Conecte la clavija al tomacorriente.
Presione el interruptor (D) para hacer que la herramienta empiece a funcionar.
Para interrumpir su uso, simplemente suelte el interruptor.
- Operación continua:
Conecte la clavija al tomacorriente.
Presione el interruptor (D) y bloquéelo, apretando el botón de uso continuo (E).
Para interrumpir su funcionamiento, presione y después suelte el interruptor.



Ajuste de velocidad

- La velocidad de la herramienta puede cambiarse con el selector de velocidad (F).
- Para una velocidad menor gire el selector en sentido contrario a las manecillas del reloj.
- Para una velocidad mayor gire el selector en el sentido de las manecillas del reloj.

⚠ ATENCIÓN No gire el selector mientras la herramienta esté operando.

⚠ ADVERTENCIA El uso prolongado a velocidad muy baja podría dañar su sierra.

Elegir la velocidad correcta

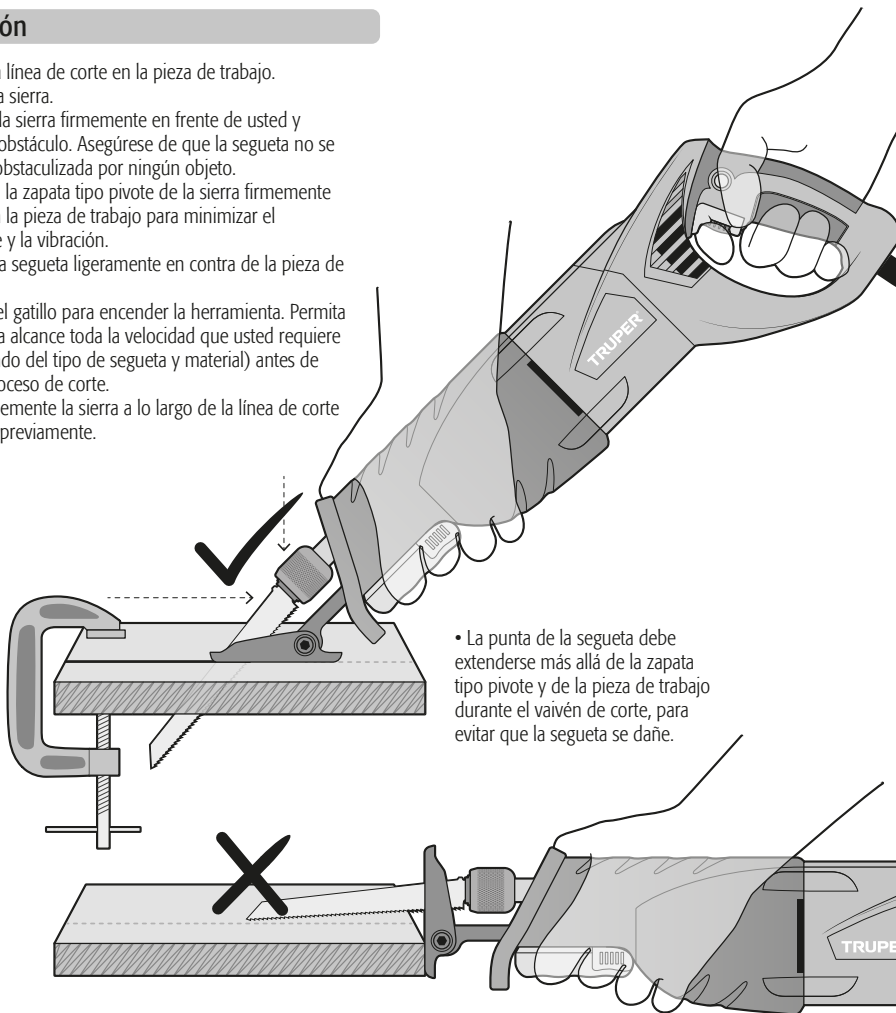
La velocidad que utilice dependerá del tipo de material que cortará.

- Utilice velocidades altas para cortar madera y materiales similares como conglomerados.
- Utilice la velocidad media para cortar metales no ferrosos, plásticos y fibra de vidrio.
- Utilice la velocidad baja para cortar metales ferrosos, como tubería o ángulos de hierro.
- Si la velocidad de la segueta es muy baja para el trabajo que está realizando, la sierra podría vibrar al principio del corte, y posiblemente causar un contragolpe. Utilice una velocidad ligeramente rápida muy al principio del corte. Siempre es buena idea practicar sus cortes en material de desecho hasta que tenga la suficiente sensibilidad de corte y buen manejo de la sierra.

⚠ ATENCIÓN El grosor del material y el tipo de segueta afectará la selección de velocidad. Como regla general, utilice las VELOCIDADES MÁS ALTAS y seguetas con menos dientes por pulgada para los materiales más suaves. Utilice las VELOCIDADES MÁS BAJAS y seguetas con más dientes por pulgada para materiales más gruesos y densos.

Operación

- Marque la línea de corte en la pieza de trabajo.
- Conecte la sierra.
- Sostenga la sierra firmemente en frente de usted y sin ningún obstáculo. Asegúrese de que la segueta no se encuentra obstaculizada por ningún objeto.
- Mantenga la zapata tipo pivote de la sierra firmemente apoyada en la pieza de trabajo para minimizar el contragolpe y la vibración.
- Coloque la segueta ligeramente en contra de la pieza de trabajo.
- Presione el gatillo para encender la herramienta. Permita que la sierra alcance toda la velocidad que usted requiere (dependiendo del tipo de segueta y material) antes de iniciar el proceso de corte.
- Dirija firmemente la sierra a lo largo de la línea de corte que marcó previamente.



- La punta de la segueta debe extenderse más allá de la zapata tipo pivote y de la pieza de trabajo durante el vaivén de corte, para evitar que la segueta se dañe.

Consejos adicionales

- Las seguetas cortan en dirección de la sierra. En trabajos finos, como en paneles o fibra de vidrio, coloque la cara visible del material a cortar de espaldas a la sierra.
- Corte sólo con seguetas afiladas; éstas realizan cortes más limpios, más rápidos y provocan menos tensión al motor.
- Utilice siempre la segueta correcta para el material a cortar y tenga siempre seguetas extras a mano para ser usadas en caso de desgaste. Reemplace las seguetas sin filo, torcidas o rotas inmediatamente.

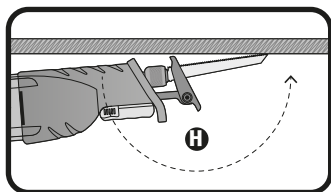
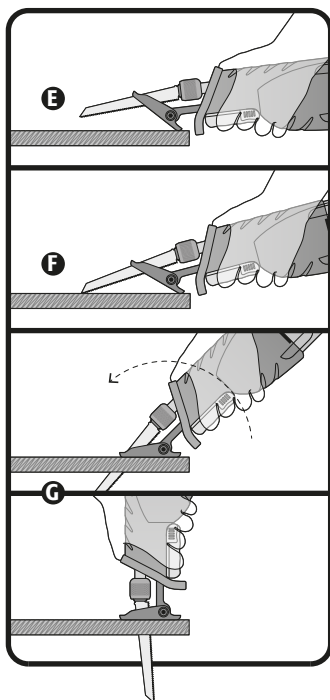
Consideraciones para corte de madera

- Presione el gatillo interruptor, para que la segueta alcance la velocidad más alta antes de aplicar presión a la pieza de trabajo.

Corte penetrante (sólo en madera)

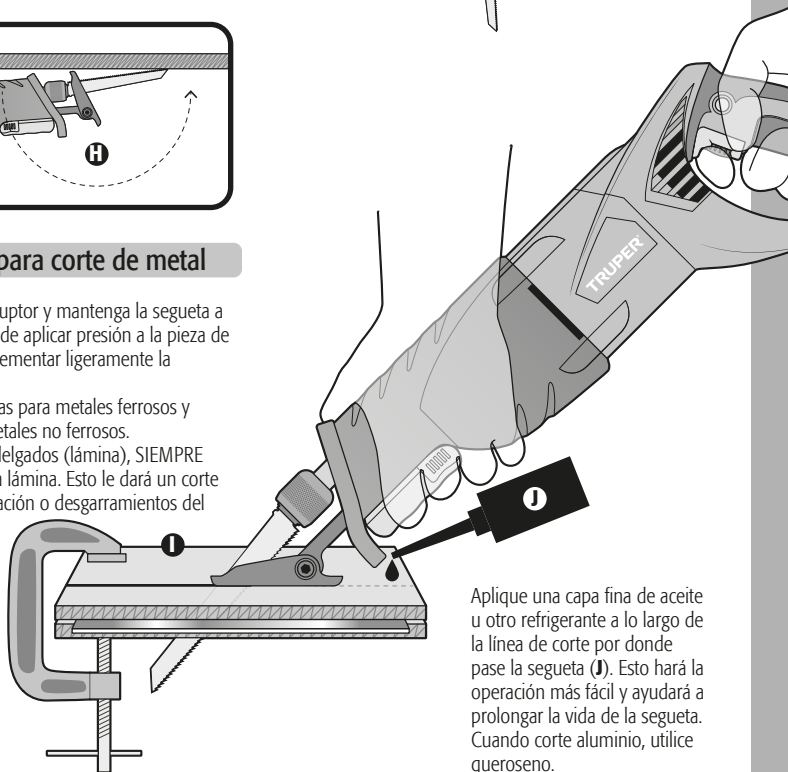
Para realizar cortes que no pueden hacerse desde un borde del material como en paredes o pisos:

- Apoye el borde de la zapata tipo pivote en la pieza de trabajo de manera que la sierra quede aproximadamente a 10 grados de la superficie de la pieza de trabajo (E).
- Presione lentamente el gatillo interruptor para que la segueta salga por completo de la sierra.
- Sin despegar la zapata tipo pivote apoye la segueta sobre la superficie de trabajo (F).
- Comience el corte mientras cambia la inclinación de la segueta hasta que quede casi perpendicular a la pieza de trabajo (G).
- Utilice seguetas de alto calibre para facilitar este tipo de cortes.
- Para maderas muy duras inicie el corte desde un agujero previamente taladrado lo suficientemente grande para que entre la segueta en el material.
- Este tipo de cortes pueden hacerse con los dientes de la segueta hacia arriba o hacia abajo dependiendo de la posición de la pieza de trabajo (H).



Consideraciones para corte de metal

- Presione el gatillo interruptor y mantenga la segueta a una velocidad baja antes de aplicar presión a la pieza de trabajo para después incrementar ligeramente la velocidad.
- Utilice seguetas más finas para metales ferrosos y seguetas gruesas para metales no ferrosos.
- Cuando corte metales delgados (lámina), SIEMPRE preñe ambos lados de la lámina. Esto le dará un corte limpio sin exceso de vibración o desgarramientos del metal (I).

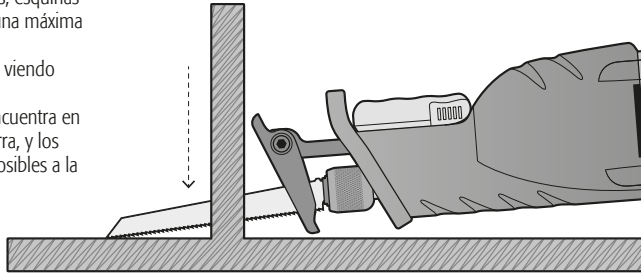


Aplique una capa fina de aceite u otro refrigerante a lo largo de la línea de corte por donde pase la segueta (J). Esto hará la operación más fácil y ayudará a prolongar la vida de la segueta. Cuando corte aluminio, utilice queroseno.

Corte a nivel

El diseño compacto de la cubierta del motor y la longitud ajustable de la zapata tipo pivote de la sierra le permite hacer cortes extremadamente cercanos a pisos, esquinas y otro tipo de zonas apretadas. Para obtener una máxima capacidad en el corte a nivel:

- Instale la segueta con los dientes de la sierra viendo hacia arriba.
- Asegúrese de que la zapata tipo pivote se encuentra en la posición más cercana a la cubierta de la sierra, y los dientes de la segueta están lo más cercanas posibles a la superficie de trabajo.



Cambio de carbones

- Recuerde desconectar la herramienta antes de limpiarla o darle mantenimiento.
 - Todos los componentes de la herramienta son parte importante del sistema de aislamiento y solamente se les debe dar mantenimiento en un Centro de Servicio Autorizado  **TRUPER®**.
 - Cuando mande la herramienta a mantenimiento, pida SIEMPRE refacciones originales  **TRUPER®**.
 - Cuando limpie las partes de plástico, evite usar solventes. La mayoría de los materiales plásticos son susceptibles a dañarse con varios tipos de solventes comerciales.
 - Para limpiar suciedad, carbón o polvo use un trapo limpio o aire a presión.
- Los carbones deben revisarse periódicamente, y ser reemplazados siempre por un Centro de Servicio Autorizado  **TRUPER®** cuando se hayan desgastado.
 - Después de que hayan sido reemplazados, pida que se inspeccione si los nuevos carbones pueden moverse libremente en el porta-carbón y solicite que enciendan la herramienta durante 5 minutos para emparejar el contacto de los carbones y el conmutador.
 - Sólo se deben de usar carbones de repuesto  **TRUPER®** originales, diseñados específicamente con la dureza y la resistencia eléctrica adecuadas para cada tipo de motor. Los carbones fuera de especificaciones pueden dañar el motor.
 - Cuando se haga el cambio de carbones siempre deben reemplazarse los dos carbones.

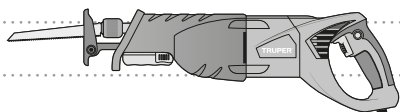
⚠ ADVERTENCIA NUNCA se debe poner la herramienta en contacto con aceite para frenos, productos con base de petróleo, aceites penetrantes, etc. Contienen sustancias químicas que pueden dañar o destruir el plástico.

⚠ ADVERTENCIA Cuando use aire a presión para limpiar partículas use SIEMPRE lentes de seguridad con protectores laterales o careta, en caso de expulsar mucho polvo, use también una mascarilla contra polvo.

• No es recomendable que esta herramienta se use para trabajos extensos en materiales de fibra de vidrio, cartón de yeso, emplastecidos o yeso, ya que sus partículas son altamente abrasivas para los componentes de cualquier herramienta eléctrica. En caso de usar la herramienta en alguno de esos materiales es muy importante que se limpie frecuentemente con aire a presión para aumentar la vida útil de la herramienta.

Lubricación

• Los rodamientos de la herramienta tienen lubricante de alto grado para mantenerla lubricada de por vida cuando se usa en condiciones normales. No requiere lubricación.



En caso de tener algún problema para contactar un Centro de Servicio consulte nuestra página www.truper.com donde obtendrá un listado actualizado, o llame al teléfono: 01 (800) 690-6990 ó 01 (800) 018-7873 donde le informarán cuál es el Centro de Servicio Autorizado  más cercano.

AGUASCALIENTES 671615 **SUPER TOOLS**
ZARAGOZA NO. 1205, COL. EL SOL, AGUASCALIENTES,
AGS. TEL.: 01 (449) 996-5978

BAJA CALIFORNIA SUR 670796 **CONTRURENTAS**
PROL. I. ZARAGOZA Y MARQUEZ DE LEÓN,
COL. 5 DE FEBRERO, SAN JOSÉ DEL CABO, BCS
TEL.: 01 (624) 142-4595

CHIHUAHUA 670032 **PROVIND**
AV. COLEGIO MILITAR No. 4307 A, COL. NOMBRE DE
DIOS C.P. 31100, CHIHUAHUA, CHIH. TEL.: 01 (614)
424-4000

671530 **FERRETERÍA AMAYA S.A. DE C.V.**
AV. ORTIZ MENA No. 81, COL. CENTRO C.P. 33800
PARRAL, CHIH. TEL.: 01 (627) 522-2600

COAHUILA 670712 **INDUSTRIAL FERRETERA DE MONCLOVA,
S.A. DE C.V.** BLVD. HAROLD R. PAPE No. 1000, COL.
CENTRO C.P. 25700 MONCLOVA, COAH.
TEL.: 01 (866) 632-0174 FAX: 01 (866) 633-0719

COLIMA 671742 **SURTIDORA DE FERRETERÍA AV. ANTONIO
LEAÑO ALVAREZ No. 527 COL. PONCIANO ARIAGA
TECOMÁN, TEL.: 01 (313) 524-2000 y 7666 FAX: 525-2700**

CHIAPAS 671770 **TORNILLOS Y HERRAMIENTAS PINEDA 17
PONIENTE No. 20-A, COL. CENTRO TAPACHULA, CHIAPAS
TEL.: 01 (962) 626-2807**

671709 **FERRETERA MANDIOLA, S.A. DE C.V.** 5a
NORTE PONIENTE No. 1615-B, COL. MOCTEZUMA,
C.P. 29000, TUXTLA GUTIÉRREZ, TEL.: 01 (961) 602-1544

671747 **CENTRO DE SERVICIO DEL SURESTE**
LIBRAMIENTO SUR ORIENTE S/N km 6.5
COL. TRABAJADORES, TUXTLA GUTIÉRREZ, CHIAPAS
TEL.: 01 (961) 223-2350

670515 **FERRETERÍA CASUA**
RAMÓN CORONA No. 72, COL. BARRIO SANTA LUCÍA C.P.
29250, SAN CRISTOBAL DE LAS CASAS, CHIS.
TEL.: 01 (967) 678-6283

671601 **MATERIALES DE CONSTRUCCIÓN DE LOS
ALTOS, S.A. DE C.V.** FRANCISCO I. MADERO No.5, COL.
CENTRO, C.P. 29200, SAN CRISTOBAL DE LAS CASAS,
CHIS.

671730 **MATERIALES Y ACEROS BALAM S.A.**
PERIFERICO NORTE-PONIENTE No. 50 COL. BISMAR, SN.
CRISTOBAL DE LAS CASAS TEL.: 01 (967) 678-6162 y 7422

670781 **PREFABRICADOS DE PALENQUE, S.A. DE C.V.**
km 1 CARRETERA PALENQUE - PAKAL-NÁ S/N ENTRADA
LIENZO CHARRO C.P. 22960, PALENQUE, CHIS. TEL.: 01
(916) 345-1523 | 345-1535

CIUDAD DE MÉXICO 671829 **EL FUERTE DE LAS HERRAMIENTAS S.A. DE
C.V.** PONIENTE 140 No.618 LOCAL B, COL. INDUSTRIAL
VALLEJO, AZCAPOTZALCO, C.P. 02300 TELS.: 01 (55)
5587-7959 y 7731

670995 **EL MONSTRUO DE CORREGIDORA S.A. DE
C.V.** CORREGIDORA No.22, COL. CENTRO C.P. 06060
CIUDAD DE MÉXICO TEL.: 01 (55) 5522-4861 | 71 y
01 (55) 5522-5031, FAX: 01 (55) 5522-5021

671370 **ADMINISTRADORA FERRETERA, S.A. DE C.V.**
CORREGIDORA No. 76-A, COL. CENTRO C.P. 06060
CIUDAD DE MÉXICO TEL.: 01 (55) 5522-9976 FAX: 01 (55)
5522-9966

671131 **CERRADA PINO SUAREZ No. 24, COL. ZONA
ESCOLAR C.P. 07230, GUSTAVO A. MADERO, CIUDAD DE
MÉXICO TEL.: 01 (55) 2207-0882**

671137 **INGENIERÍA SUMINISTROS Y SERVICIOS
INDUSTRIALES** CALZADA DE GUADALUPE No.525-A,
COL. ESTRELLA, C.P. 07810, GUSTAVO A. MADERO,
CIUDAD DE MÉXICO TEL Y FAX: 01 (55) 5577-9331 |
5781-7079

DURANGO 670350 **TORNILLOS ÁGUILA, S.A. DE C.V.**
MASURIO No. 200 ESQUINA GALLO, COL. LUIS
ECHEVERRÍA C.P. 34250, DURANGO, DGO.
TEL.: 01 (618) 817-1946 | 818-2655

671671
ENRIQUE CARROLA ANTUNA No. 406 COL. CIÉNEGA,
DURANGO, DGO. TEL.: 01 (618) 825-2710

ESTADO DE MÉXICO 671600 **ABC DE MATERIALES, S.A. DE C.V.**
VENUSTIANO CARRANZA No. 104 COL. LOS ÁNGELES
TOLCINGO, ACOLMAN, EDO. DE MÉXICO
TEL.: 01 (55) 2958-8504

671723 **FERRETERA TECAMAC S.A. DE C.V.**
CARR. MEXICO-PACHUCA km 37.5 TECAMAC, EDO. DE
MEXICO. TEL.: 5934-6396 Y 5934-6271

671765 **TLAPALERIA CRUZ**
AV. CUAJUHEMOC No. 3 COL. BO. SAN JOSÉ,
TEQUIXQUIAC, TEL.: 591-91-203-44

671025 **SERVICIO Y VENTA DE HERRAMIENTAS VAG**
AV. DE LOS MAESTROS No. 14, COL. LEANDRO VALLE
CP.54040, TLANEPANTLA DE BAZ, EDO. DE MÉXICO, TEL.:
01 (55) 2628-3120 Y FAX: 01 (55) 5398-2104

670050 **ABRASIVOS Y SOLDADURAS ESPECIALES DE
TOLUCA** ISABEL LA CATOLICA SUR No. 101 ESQ. MIGUEL
HIDALGO COL. STA. CLARA C.P. 50090, TOLUCA, EDO. DE
MEXICO, TEL.: 01 (722) 773-1117 | 773-1116 | 214-9458,
FAX: 01 (722) 215-2145

670514
AV. TEXCOCO No. 354, COL. METROPOLITANA 2A
SECCIÓN C.P. 57740, CD. NEZAHUALCOYOTL, EDO. DE
MEXICO, TEL.: 01 (55) 5792-4458

GUANAJUATO 670150 **COMPañIA FERRETERA NUEVO MUNDO
S.A. DE C.V.** AV. MEXICO - JAPÓN No. 225, CD.
INDUSTRIAL C.P. 38010, CELAYA, GTO. TEL Y FAX: 01 (461)
617-7578 | 617-7579 | 617-7580 | 617-7588

670261 **PROVEEDORES DE HERRAMIENTAS**
SINALOA No. 39 COL. MIGUEL HIDALGO
IRAPUATO, GTO. TELS.: 01 (462) 626-3813, 124-8806 FAX:
01 (462) 623-0523

671492 **HERRAMIENTAS Y SERVICIOS DE LEÓN S. DE
R.L. DE C.V.** LÓPEZ MATEOS ORIENTE No. 230, COL.
CENTRO CP. 37000 LEÓN, GTO. TEL./FAX 01 (477) 714-6514

671290 **EL GRINGO** LIBRAMIENTO SUR No. 609, COL.
DEL SOL C.P. 37900 SAN LUIS DE LA PAZ, GTO. TEL Y
FAX: 01 (468) 688-4886

GUERRERO 670926 **DISTRIBUIDORA RAGASA, S.A. DE C.V.**
AV. LÁZARO CÁRDENAS No. 908, COL. CENTRO C.P.
40660 CD. ALTAMIRANO, GRO. TEL.: 01 (767) 672-0843

671657
LAS PALMERAS No. 48 COL. CENTRO, COYUCA DE
BENÍTEZ, GRO. TEL.: 01 (781) 452-0815

671677
MARIANO ABASOLO S/N COL. OMETEPEC CENTRO,
OMETEPEC, GRO. TEL.: 01 (741) 412-1339

HIDALGO 670915 **MUNDO TOOL MÉXICO, S.A. DE C.V.** ALLENDE
No. 320, COL. CENTRO C.P. 42000, PACHUCA, HGO. TEL.
Y FAX: 01 (771) 715-0048

670640 **SAN ANTONIO MATERIALES PARA
CONSTRUCCIÓN** CARR. MEXICO-PACHUCA km 81.5
COL. SAN ANTONIO EL DESMONTE, TEL.: 01 (771) 711-
0732

670655 **FERREPRECIOS, S.A. DE C.V.** LIBERTAD
ORIENTE No. 304 LOCAL 30, INTERIOR DE PASAJE
ROBLEDO, COL. CENTRO, TULANCINGO, TEL. 01 (775)
753-6615 y 16

JALISCO 670855 **MAGNOCENTRO FERRETERO, S.A. DE C.V.**
AV. LA PAZ No.1180, COL. CENTRO, GUADALAJARA, JAL.
TEL.: 01 (33) 3658-1867 y 59
FAX: 01 (33) 3658-1870

670770 **ACEROS Y MATERIALES DIAZ S.A. DE C.V. AV.**
FRANCISCO ZARCO No. 755, COL. FLORIDA C.P. 47800,
OCOTLAN, JAL. TEL.: 01 (392) 922-4740 | 922-0177

MICHOACÁN

671737 **EQUIPOS Y HERRAMIENTAS PROFESIONALES** JOSÉ MANUEL DE HERRERA No. 149, COL. CENTRO, APATZINGÁN, TEL. 01 (453) 534-2204

671766 **SERVICIOS Y HERRAMIENTAS DEL SUR**
AV. 22 DE OCTUBRE No. 303 COL. MIGUEL HIDALGO,
APATZINGÁN, TEL. 01 (453) 534-2033

671830 **MOTOSIERRAS Y SERVICIOS DE MORELIA**
MORELOS NORTE No. 821 COL. CENTRO, MORELIA, C.P.
58000 TEL.: 01 (443) 317-9482

670336 **FERREMAQUINARIA INDUSTRIAL S.A. DE C.V.**
AV. LÁZARO CÁRDENAS No. 241, COL. CENTRO C.P.
60950, CD. LÁZARO CÁRDENAS, MICH.
TEL.: 01 (753) 532-0738 | 532-4396 | 532-2541 FAX:
01 (753) 532-3366

670872 **MATERIALES GARCÍA Y BARRAGÁN S.A. DE C.V.**
IGNACIO ZARAGOZA No. 187 B, COL. CENTRO,
C.P. 61650, TACÁMBARO, MICH. TEL.: 01 (459) 596-0190,
FAX: 01 (459) 596-0700

671130 **HERRAMIENTAS Y SERVICIOS FORESTALES DE ZAMORA**
AV. JUÁREZ No. 213 QTE. ENTRE 5 DE MAYO Y AQUILES SERDAN, COL. CENTRO C.P. 59600,
ZAMORA, MICH. TEL.: 01 (351) 517-8420

670805 **LA NUEVA FERRETERÍA TRUPER**
GENERAL PUEBLITA No. 356, COL. CENTRO C.P. 58600,
ZACAPU, MICH. TEL.: 01 (456) 363-3351

671115 **HERRAMIENTAS Y SERVICIOS INDUSTRIALES DE ZITACUARO**
NETZAHUALCOYOTL NORTE No. 6, COL. MOCTEZUMA C.P. 61505, ZITACUARO, MICH.
TEL.: 01 (715) 151-3228

671664
AVENIDA FRANCISCO VILLA No. 31 COL. MORELOS,
URUAPAN, MICH. TEL.: 01 (452) 528-9536

MORELOS

671877 **FERRETERIALES DURAMAX** km 100 CARR.
MEXICO-ACAPULCO, COL. ALPUVECA, C.P. 62797
TEL.: 01 (777) 678-9069 TEL. / FAX: 01 (777) 678-7956

OAXACA

671625 **MARTÍNEZ BARRANCO, S.A. DE C.V.** AV. LA PAZ No. 721 COL. CALIFORNIA, OAXACA TEL.: 01 (951) 133-1521

671712 **MUNDO MAKITA** SÍMBOLOS PATRIOS No. 101,
COL. ELISEO JIMÉNEZ RUÍZ, OAXACA, OAX

671782 **MIFERRE**
CARR. COSTERA DEL PACÍFICO No. 300, COL. LOS MANGALES, PUERTO ESCONDIDO TEL.: 01 (954) 582-4218

671794 **AGROBOMBAS ROSARIOS S.A.** AV. INDEPENDENCIA No. 1323 COL. LA PIRAGUA, TUXTEPEC C.P. 68300 TEL.: 01 (287) 875-1363

PUEBLA

671420 **DISTRIBUIDORA DE HERRAMIENTAS MANUALES ZAVALA, S.A. DE C.V.**
RIVERA ATOYAC No. 325, COL. SANTA CRUZ BUENA VISTA, C.P. 72810, SAN ANDRÉS CHOLULA, PUE. TEL. / FAX: 01 (222) 249-8592

671211 **SERVITEC**
AV. DE LA JUVENTUD No. 1103 ESQ. 7 SUR, COL. NICOLÁS BRAVO C.P. 75790, TEHUACAN, PUE. TEL. / FAX: 01 (238) 371-7200

671822 **TIENDA FIX TEHUACAN**
AV. SEGUNDA DE MORELOS No. 303, COL. CENTRO, TEHUACÁN, TEL.: 01 (238) 384-8640

QUERÉTARO

670402 **MOTORES Y HERRAMIENTAS ELÉCTRICAS**
AV. 6 No. 1004-B ESQ. CALLE 19, COL. LOMAS DE CASA BLANCA C.P. 76080, QUERÉTARO, QRO.
TEL. Y FAX : 01 (442) 167-4733

671265 **FERRETERA PRADO HERRAMIENTAS S.A. DE C.V.** AV. UNIVERSIDAD No. 325-A, COL. GRANJAS MANTHI C.P. 76080, SAN JUAN DEL RIO, QRO.
TEL. / FAX : 01 (427) 268-4544

QUINTANA ROO

670046 **CENTRO FERRETERO DE CANCÚN**
AV. COMACALCO No. 12, COL. SUPERMANZANA 59 C.P. 77515, CANCÚN, Q. ROO.
TEL.: 01 (998) 886-8777 | 887-6616

671011
ÁLVARO OBREGÓN No. 281-283 COL. CENTRO, CHETUMAL, QUINTANA ROO TEL.: 01 (983) 833-2358

671732 **MULTISIERRAS TALICUMI** AVENIDA MIGUEL HIDALGO NO.221 COL. VENUSTIANO CARRANZA, CHETUMAL.

SAN LUIS POTOSÍ

671636 **95/24 MÉXICO, S.A. DE C.V.** SUC. SLP AV. UNIVERSIDAD No. 1850 COL. EL PASEO, SAN LUIS POTOSÍ C.P. 78320 TEL. / FAX: 01 (444) 822-4341

SINALOA

671642
JACARANDAS S/N COL. DEL BOSQUE, GUASAVE, SIN. TEL.: 01 (687) 871-2636

SONORA

671045 **FERRETERÍA LA ÚNICA**
LÁZARO MERCADO No. 1234 COL. MUNICIPIO LIBRE C.P. 85080 CD. OBREGÓN, SON. TEL. / FAX: 01 (644) 412-9836

TABASCO

671610 **GRUPO VAQUEIRO FERRETERO, S.A. DE C.V.** PERIFÉRICO CARLOS PELLICER CÁMARA No. 2810 COL. MIGUEL HIDALGO, VILLAHERMOSA, C.P. 86250 TEL. / FAX: 01 (993) 116-1901 y 41 EXT. 106

671452 **MERCADO DE LA SOLDADURA DEL SURESTE, S.A. DE C.V.** BLVD. ADOLFO RUÍZ CORTÍNEZ 2001-B, COL. ATASTA, VILLAHERMOSA, C.P. 86100 TEL.: 01 (933) 161-4820 | 161-4479

TAMAULIPAS

671480 **CONSTRURAMA GÁLVEZ**
REVOLUCIÓN No. 1002, COL. BUENA VISTA C.P. 88120 NVO. LAREDO, TAM. TEL. / FAX: 01 (867) 710-3100

671755 **FERRETERÍA ZANELLA**
AV. TAMAULIPAS No. 713 COL. REVOLUCIÓN VERDE, TAMPICO, TEL.: 01 (833) 306-6537

TLAXCALA

671684 **SERVICIO JUNIOR**
CALLE 2 DE ABRIL PONIENTE No. 506, COL. CENTRO, APIZACO, TEL. 01 (241) 112-0996

VERACRUZ

671435 **METALURVE, S.A. DE C.V.** CALLE 18 No. 2117, FRACC. LOMAS C.P. 94570 CÓRDOBA, VER. TEL.: 01 (271) 714-8584

671635 **LA CASA DISTR. TRUPER**
SUC. AV. YUCATÁN No. 137-A, COL. YUCATÁN C.P. 93600 MARTÍNEZ DE LA TORRE, VER. TEL.: 01 (232) 373-5420

671478 **TALLER ELÉCTRICO MATHÉY**
ATENAS No. 71, COL. NUEVA MINA C.P. 96760 MINATITLAN, VER. TEL. / FAX : 01 (922) 223-5601

671605
HUMBOLT SUR No. 49, COL. CENTRO C.P. 91270 PEROTE, VER. TEL.: 01 (282) 832-0327 | 825-6408

670397 **LA CASA DISTRIBUIDORA TRUPER** CALLE URUGUAY No. 713, COL. 27 DE SEPTIEMBRE C.P. 93320, POZA RICA, VER. TEL. / FAX: 01 (782) 823-8100 | 826-8484

671535 **DISTRIBUIDORA SANVER S.A. DE C.V.** CARRETERA NAL. TUXPAN-TAMPICO km 64, COL. LA MORITA, TANTOYUCA, C.P. 92101 TEL.: 01 (789) 893-5030

671451 **MAYORISTAS JAGUAR S.A. DE C.V.** AV. IGNACIO ALLENDE No. 2377 COL. CENTRO, VERACRUZ, TEL.: 01 (229) 931-1891

671781 **MATERIALES Y ACEROS TUCÁN S.A. DE C.V.** PROL. AV. MIGUEL ALEMÁN No. 3800 COL. ARTÍCULO 123, VERACRUZ, TEL.: 01 (229) 923-0070

671452 **COMERCIALIZADORA FERRESMAR** CAYETANO RIVERA No. 47 COL. DEL MAESTRO, VERACRUZ, TEL. 01 (229) 922-7948
TEL. / FAX: 01 (229) 927-1771

SUCURSAL CENTRO FORÁNEO

AV. PARQUE INDUSTRIAL No. 1-A, JILOTEPEC,
ESTADO DE MÉXICO, C.P. 54240
CONMUTADOR: 01 (761) 782-9101 EXT. 5728 y 5102

SUCURSAL CENTRO

CALLE D No. 31-A, COL. MODELO DE
ECHEGARAY, NAUCALPAN, EDO. DE MÉXICO,
C.P. 55330 TEL.: 01 (55) 5371-3500

SUCURSAL CHIHUAHUA

AV. SILVESTRE TERRAZAS No. 128-11 PARQUE
INDUSTRIAL BAFAR, CARRETERA MÉXICO
CUAUHTEMOC, CHIHUAHUA, CHIH.
TEL.: 01 (614) 43 40 052

SUCURSAL CULIACÁN

LIBRAMIENTO BENITO JUÁREZ No. 5599 B4,
EJIDO DE LAS FLORES (LA COSTERITA),
CULIACÁN, SINALOA, C.P. 80296
CONMUTADOR: 01 (667) 760-5747

SUCURSAL GUADALAJARA

ADOLF BERNARD HORN No. 6800,
TLAJOMULCO DE ZUÑIGA, JALISCO, C.P. 45655
CONMUTADOR: 01 (33) 3606-5290

SUCURSAL LAGUNA

CALLE METAL MECÁNICA No. 280, PARQUE
INDUSTRIAL ORIENTE, TORREÓN, COAHUILA,
C.P. 27278 CONMUTADOR: 01 (871) 209-6823

SUCURSAL MÉRIDA

CALLE 33 No. 600 y 602 LOCALIDAD ITZINCAB Y
MULSAY, MUNICIPIO UMAN, MÉRIDA, YUCATÁN,
C.P. 97390 CONMUTADOR: 01 (999) 912-2451

SUCURSAL MONTERREY

AV. STIVA No. 275, PARQUE INDUSTRIAL STIVA
BARRAGÁN, SAN NICOLÁS DE LOS GARZAS,
MONTERREY, NUEVO LEÓN, C.P. 66420
TELS.: 01 (81) 8352-8791 y 8790

SUCURSAL PUEBLA

AV. PERIFÉRICO No. 2-A, SAN LORENZO
ALMECATLA, COL. CUAUTLALCINGO, PUEBLA,
PUEBLA, C.P. 72710
CONMUTADOR: 01 (222) 2-82-82-82

SUCURSAL TIJUANA

AV. LA ENCANTADA, LOTE NO. 5,
PARQUE INDUSTRIAL EL FLORIDO II
TIJUANA, BAJA CALIFORNIA, C.P. 22244,
CONMUTADOR: 01 (664) 969-5100

SUCURSAL VILLAHERMOSA

CALLE HELIO LOTES 1, 2 Y 3 MZNA. No. 1, COL.
INDUSTRIAL, 2A ETAPA, VILLAHERMOSA, TAB.
C.P. 86010 CONMUTADOR : 01 (993) 353-7244

Modelo	Código	Marca
SISA-N2	17269	 TRUPER®

Póliza de Garantía

Este producto, sus piezas y componentes están garantizados por tres años a partir de la fecha de su entrega, contra cualquier defecto de material y/o mano de obra empleados en su fabricación, así como de su funcionamiento sin costo para el consumidor. Excepto cuando el producto: 1) Se hubiese utilizado en condiciones distintas a las normales; 2) No hubiese sido operado de acuerdo a su instructivo o manual; y 3) Hubiese sido alterado o reparado por personal no certificado por TRUPER®

Para hacer válida esta garantía, deberá presentar el producto y la póliza de garantía vigente debidamente sellada por el establecimiento comercial donde fue adquirido el producto o bien el comprobante de compra. Para cualquier duda o aclaración marque a los teléfonos: **01 800-690-6990 ó 01 800-018-7873.**

TRUPER® cubrirá los gastos de transportación del producto para cumplir con la garantía en caso de que el domicilio del consumidor se encuentre fuera de la red de los Centros de Servicio Autorizados por la compañía.

Podrá hacer válida esta póliza de garantía y/o adquirir partes, componentes, consumibles y accesorios del producto en existencia, en el establecimiento donde adquirió el producto ó bien en las sucursales TRUPER® enlistadas en este instructivo y/o manual en su caso.

3 AÑOS



Sello del establecimiento comercial:

Fecha de entrega:

Importado por:

Truper, S.A. de C.V. Parque Industrial No. 1, Jilotepec, C.P. 54240, Estado de México, México.
Tel.: 01 (761) 782 9100, R.F.C.: THE-791105-HP2

www.truper.com

ENGLISH
ESPAÑOL

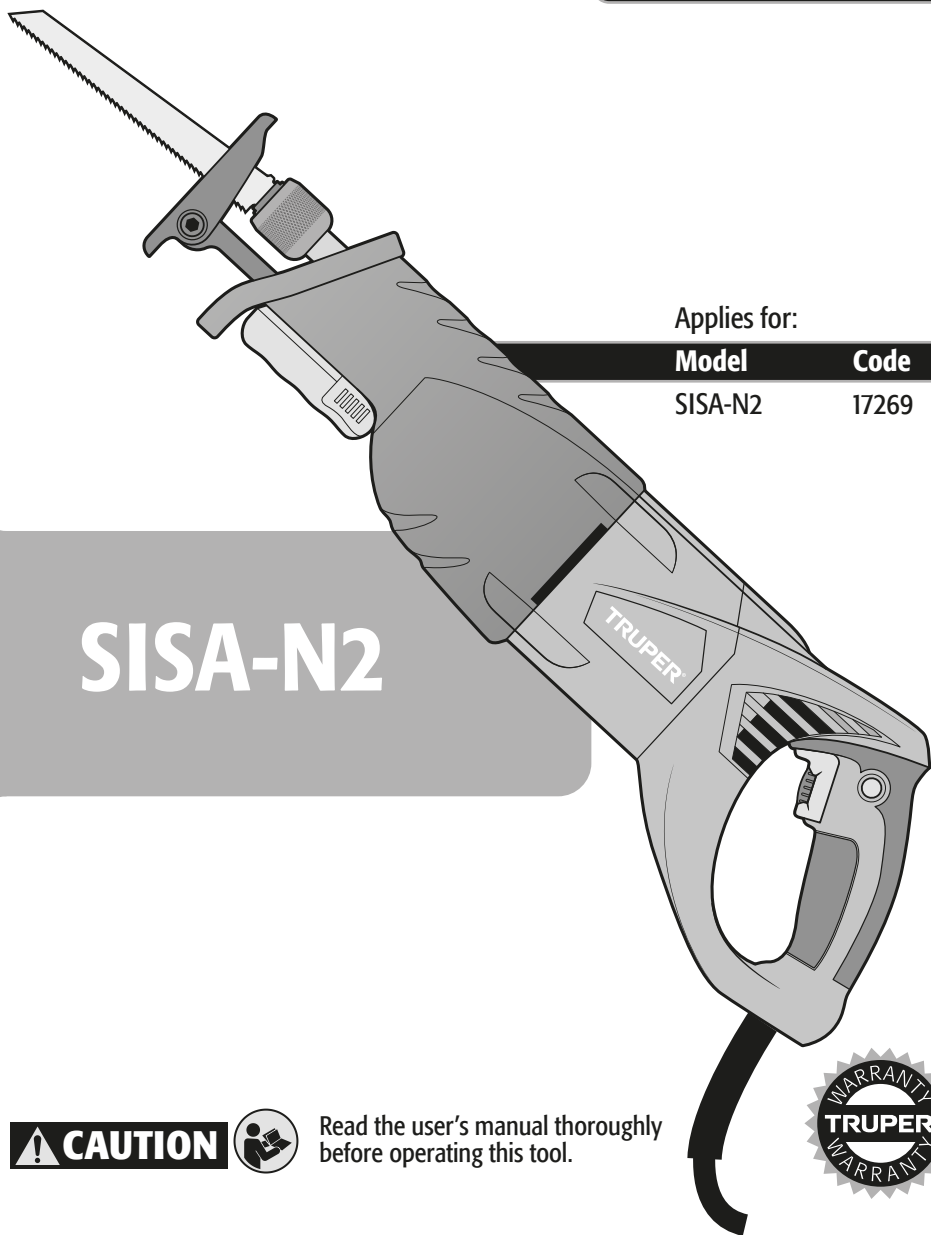


TRUPER®

Manual

Reciprocating saw

1.2 Hp
Power



Applies for:

Model	Code
SISA-N2	17269

SISA-N2

CAUTION



Read the user's manual thoroughly
before operating this tool.



Technical data	3
Power requirements	3
 General power tool safety warning	4
 Safety warnings for manual saws	5
Parts	6
Start up	7
Maintenance	12
Notes	13
Authorized Service Centers	14
Branches	16
Warranty policy	16

 CAUTION

To gain the best performance of the tool, prolong the duty life, make the Warranty valid if necessary, and to avoid hazards of fatal injuries please read and understand this Manual before using the tool.

Keep this manual for future references.

The illustrations in this manual are for reference only. They might be different from the real tool.



SISA-N2

Code	•	17269
Description	•	Reciprocating saw
Voltage	•	120 V~
Frequency	•	60 Hz
Current	•	7,5 A
Power	•	1.2 Hp
Speed	•	300 runs/min - 2400 runs/min
Duty cycle	•	50 minutes work and 20 minutes idle. Maximum 6 hours per day.
Conductors	•	18 AWG x 2C with insulating temperature of 221 °F
Insulating	•	Class II
		IP Grade • IP20

Power cord grips used in this product: Type "Y".
Build quality: Reinforced insulation.
Thermal insulation on motor winding: Class E.

⚠ WARNING Avoid the risk of electric shock or severe injury. When the power cable gets damaged it should only be replaced by the manufacturer or at a Authorized Service Center. The build quality of the electric insulation is altered if spills or liquid gets into the tool while in use. Do not expose to rain, liquids and/or dampness.

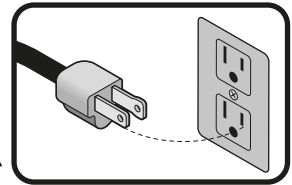
⚠ WARNING Before gaining access to the terminals all power sources should be disconnected.



Power requirements

⚠ WARNING Tools with double insulation and reinforced insulation are equipped with a polarized plug (one prong is wider than the other). This plug will only fit in the right way into a polarized outlet. If the plug cannot be introduced into the outlet, reverse the plug. If it still doesn't fit, call a qualified electrician to install for you a polarized outlet. Do not alter the plug in any way. Both insulation types eliminate the need of both a grounded third power cord with three prongs or a grounded power connection.

⚠ WARNING When using an extension cable, verify the gauge is enough for the power that your product needs. A lower gauge cable will cause voltage drop in the line, resulting in power loss and overheating. The following table shows the right size to use depending on cable's length and the ampere capability shown in the tool's nameplate. When in doubt use the next higher gauge.



Ampere Capacity

Number of Conductors

Extension gauge

from 5.9' to 49.2' | higher than 49.2'

from 0 A and up to 10 A
from 10 A and up to 13 A
from 13 A and up to 15 A
from 15 A and up to 20 A

3 (one grounded)

18 AWG(*)	16 AWG
16 AWG	14 AWG
14 AWG	12 AWG
8 AWG	6 AWG

* It is safe to use only if the extensions have a built-in artifact for over current protection.

AWG = American Wire Gauge. Reference: NMX-J-195-ANCE-2006

⚠ WARNING When operating power tools outdoors, use a grounded extension cable labeled "For Outdoors Use". These extensions are specially designed for operating outdoors and reduce the risk of electric shock.



⚠ WARNING! Read carefully all safety warnings and instructions listed below. Failure to comply with any of these warnings may result in electric shock, fire and / or severe damage. **Save all warnings and instructions for future references.**

Work area

Keep your work area clean, and well lit.

Cluttered and dark areas may cause accidents.



Never use the tool in explosive atmospheres, such as in the presence of flammable liquids, gases or dust.

Sparks generated by power tools may ignite the flammable material.



Keep children and bystanders at a safe distance while operating the tool.

Distractions may cause losing control.



Electrical Safety

The tool plug must match the power outlet. Never modify the plug in any way. Do not use any adapter plugs with grounded power tools.

Modified plugs and different power outlets increase the risk of electric shock.



Avoid body contact with grounded surfaces, such as pipes, radiators, electric ranges and refrigerators.

The risk of electric shock increases if your body is grounded.

Do not expose the tool to rain or wet conditions.

Water entering into the tool increases the risk of electric shock.

Do not force the cord. Never use the cord to carry, lift or unplug the tool. Keep the cord away from heat, oil, sharp edges or moving parts.

Damaged or entangled cords increase the risk of electric shock.

When operating a tool outdoors, use an extension cord suitable for outdoor use.

Using an adequate outdoor extension cord reduces the risk of electric shock.

If operating the tool in a damp location cannot be avoided, use a ground fault circuit interrupter (GFCI) protected supply.

Using a GFCI reduces the risk of electric shock.

Personal safety

Stay alert, watch what you are doing and use common sense when operating a tool. Do not use a power tool while you are tired or under the influence of drugs, alcohol or medication.

A moment of distraction while operating the tool may result in personal injury.

Use personal protective equipment. Always wear eye protection.

Protective equipment such as safety glasses, anti-dust mask, non-skid shoes, hard hats and hearing protection used in the right conditions significantly reduce personal injury.



Prevent unintentional starting up. Ensure the switch is in the "OFF" position before connecting into the power source and / or battery as well as when carrying the tool.

Transporting power tools with the finger on the switch or connecting power tools with the switch in the "ON" position may cause accidents.

Remove any wrench or vice before turning the power tool on.

Wrenches or vices left attached to rotating parts of the tool may result in personal injury.

Do not overreach. Keep proper footing and balance at all times.

This enables a better control on the tool during unexpected situations.

Dress properly. Do not wear loose clothing or jewelry. Keep hair, clothes and gloves away from the moving parts.

Loose clothes or long hair may get caught in moving parts.



If you have dust extraction and recollection devices connected onto the tool, inspect their connections and use them correctly.

Using these devices reduce dust-related risks.

Power Tools Use and Care

Do not force the tool. Use the adequate tool for your application.



The correct tool delivers a better and safer job at the rate for which it was designed.

Do not use the tool if the switch is not working properly.

Any power tool that cannot be turned ON or OFF is dangerous and should be repaired before operating.

Disconnect the tool from the power source and / or battery before making any adjustments, changing accessories or storing.

These measures reduce the risk of accidentally starting the tool.

Store tools out of the reach of children. Do not allow persons that are not familiar with the tool or its instructions to operate the tool.



Power tools are dangerous in the hands of untrained users.

Service the tool. Check the mobile parts are not misaligned or stuck. There should not be broken parts or other conditions that may affect its operation. Repair any damage before using the tool.



Most accidents are caused due to poor maintenance to the tools.

Keep the cutting accessories sharp and clean.

Cutting accessories in good working conditions are less likely to bind and are easier to control.

Use the tool, components and accessories in accordance with these instructions and the projected way to use it for the type of tool when in adequate working conditions.

Using the tool for applications different from those it was designed for, could result in a hazardous situation.

Service

Repair the tool in a TRUPER Authorized Service Center using only identical spare parts.

This will ensure that the safety of the power tool is maintained.

General rules

⚠ CAUTION • Wear eye protectors when operating the tool.



⚠ DANGER • Place hands away from the cutting area and the blade. When operating the tool hold it firmly with both hands to prevent accidental injury and prevent losing control.

⚠ WARNING • Accidental contact with the blade may cause severe personal injury.

⚠ DANGER • NEVER hold the material to be cut with your hands or on your leg. Fasten the work piece properly using vices or brackets to prevent body contact with the blade, to prevent bending the blade or losing control on the tool or work piece.

⚠ WARNING • When carrying the tool do not place the blade near your body.

⚠ CAUTION • Prevent electric shock when operating the tool in case the blade makes contact with power wiring. Hold it by the insulated parts.



• ALWAYS keep the power cable away from the cutting area. The power cable SHALL NEVER hang over the work piece when making cuts.



⚠ WARNING • This saw shall not be mounted onto a table to perform as a bench saw. This type of saw is not designed for that purpose.

• Use extreme care when cutting branches or thin trees.

⚠ WARNING • NO DOT make cuts up high. Foresee the trajectory of falling branch connections or crumbling. Pay special attention to elevated cables.

Kickback

Kickback is the sudden strong movement that the tool encounters and makes it fly away from the work piece. It can make the operator losing control and even cause injuries. Usually it is caused when the blade is stuck into the cut in the piece or because of deficient operation. To prevent kickback take the following cautions:

• Use blades in good shape. Double-check they are properly fitted. Bent or damaged blades with worn or blunt teeth get stuck inside the material causing kickback.

• Always hold firmly the tool while operating. Keep good footing and a stable position with both feet on the ground to resist the possible kickback.

• To make cuts align the blade with the cut axis and wait until the blade reaches its full speed before starting to cut. Do not try to cut the work piece when the blade teeth are on top of the cut. It could cause kickback.

• To start the job again inside the cut, center the blade into the cut and verify the teeth are not buried in the material.

• If you notice the blade is bending or the cut is interrupted while the tool is running, release the switch and leave the tool inside the work piece until the blades stop completely. Do not try to remove the blade while moving because it could cause kickback.

• To minimize the risk of a stuck blade and cause kickback, when cutting a piece of wood remove all the nails. Humid wood, warped or wood treated with pressure require special attention during the cut. When using large planks use supports on both sides of the cut to prevent that the weight of the material closes the cut and catches the blade. Resin and gum gets hard on the blades making the saw to operate slowly. Use a resin and gum remover, hot water or kerosene to remove those substances accumulated. DO NOT use gasoline.

• Use special care when making *pocket cuts* on walls or blind spots. The blade may touch hidden objects and cause kickback.

• While operating the tool do not place the hand or body aligned the axis of the cut. There is the possibility of severe injury if there is kickback.

⚠ WARNING • DO NOT FORCE the saw or the blade into the work piece. Use only enough pressure to keep the blade cut allowing blade and saw do their job. Applying too much pressure may twist the blade breaking it and make you loose control. This causes damage to the work piece and severe injury.

Toxic materials

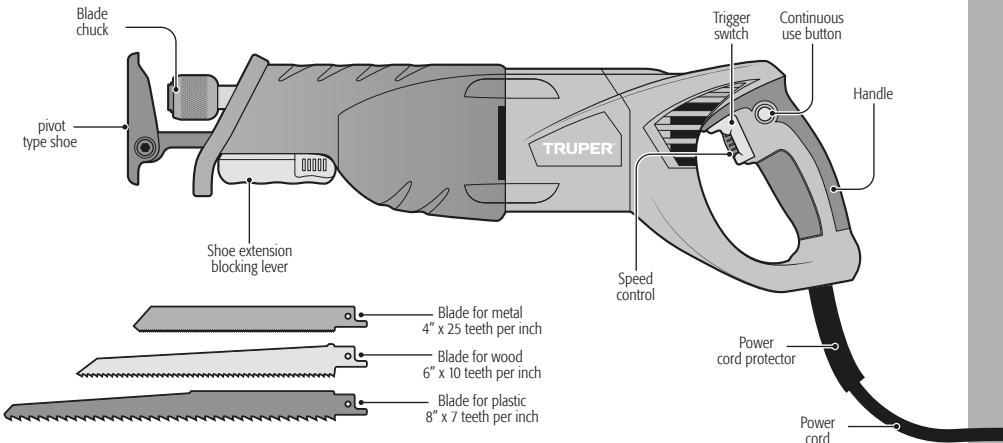
Dust originated when cutting some materials contains chemical substances known to cause cancer, birth defects and reproductive damage. Some of these chemical substances are:

- Lead in lead-based paint.
- Crystal Silica in bricks and cement and other masonry products.
- Arsenic and chromium in wood treated with chemical substances.
- Asbestos.

Risk that may be present due to exposition to these substances varies according to how frequently this type of job is made. To reduce these types of exposition work in well-ventilated areas and use safety equipment like dust mask specifically designed to filter microscopic particles.



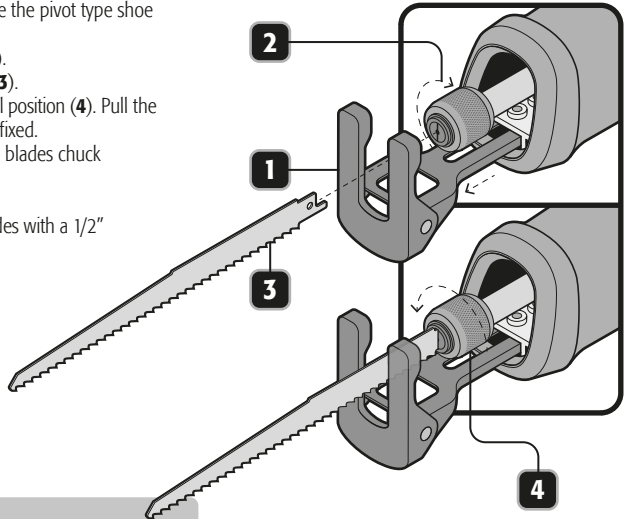
Parts



Installing the blade

- Disconnect the plug from the power source.
- Loosen the blocking lever and slide the pivot type shoe outwards (1).
- Turn the blade chuck clockwise (2).
- Insert the blade in the chuck slot (3).
- Turn the blade chuck into its original position (4). Pull the blade to double-check it is correctly fixed.
- To remove the blade turn back the blades chuck clockwise and pull out the blade.

The blade is designed to use all blades with a 1/2" universal shank.

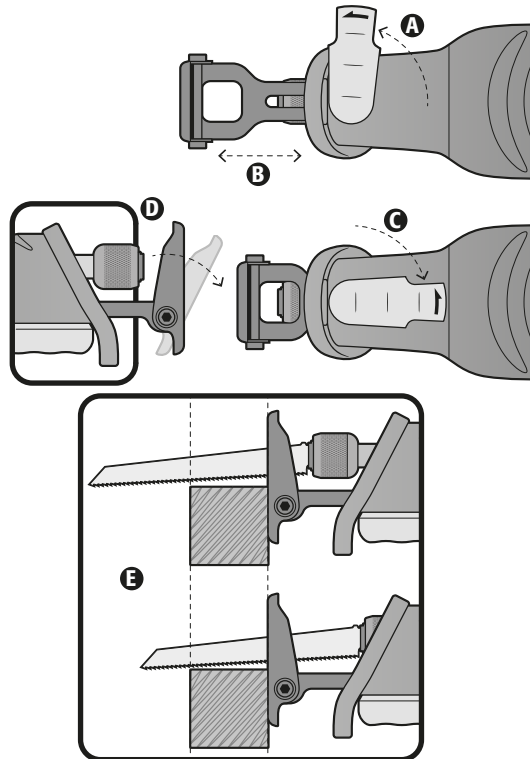


Pivot type shoe adjust

The pivot type shoe allows adjusting cutting depth by sliding the saw blade outwards or inwards. It also keeps a constant distance in the work piece while is being cut to provide the best control, to increase the work life of the blades and reduce malformation beyond the end of the pivot type shoe when cutting large surfaces.

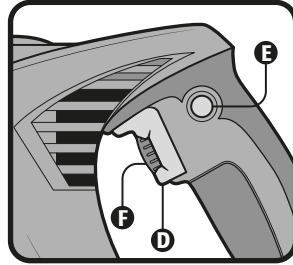
⚠ WARNING DO NOT operate the saw if the pivot type shoe is not properly fixed. Otherwise the swinging mechanism could hit the work piece and damage the saw. It can cause no control and severely injuring the operator.

- Disconnect the plug from the power source.
- Loosen the shoe extension-blocking lever turning it towards the arrow (A).
- Adjust the pivot type shoe into the desired extension (B).
- Return the shoe extension-blocking lever to its original position (C), NEVER operate the saw if the shoe-blocking lever is correctly fastened. Otherwise the operator will loose stability and might suffer a severe accident.
- Turn the shoe base depending on the cutting angle regarding the work piece surface (D).
- Connect the saw and slowly press the switch to confirm the blade tip is ALWAYS extending further than the pivot type shoe and the work piece while swinging to prevent the blade is damaged (E).



Start up and operation control

- Intermittent Operation:
Connect the switch to the power outlet.
Press the switch **(D)** to start the tool.
To interrupt, just release the switch.
- Continuous Operation:
Connect the switch to the power outlet.
Press the switch **(D)** and block it pushing the continuous use button **(E)**.
To interrupt, press and release the switch.

**Speed adjustment**

- The tool speed can be changed with the speed selector **(F)**.
- For a lower speed turn the selector counterclockwise.
- For a higher speed turn the selector clockwise.

⚠ CAUTION Do not turn the selector while the tool is being operated.

⚠ WARNING Continuous use in a low speed could damage the saw.

Choosing the right speed

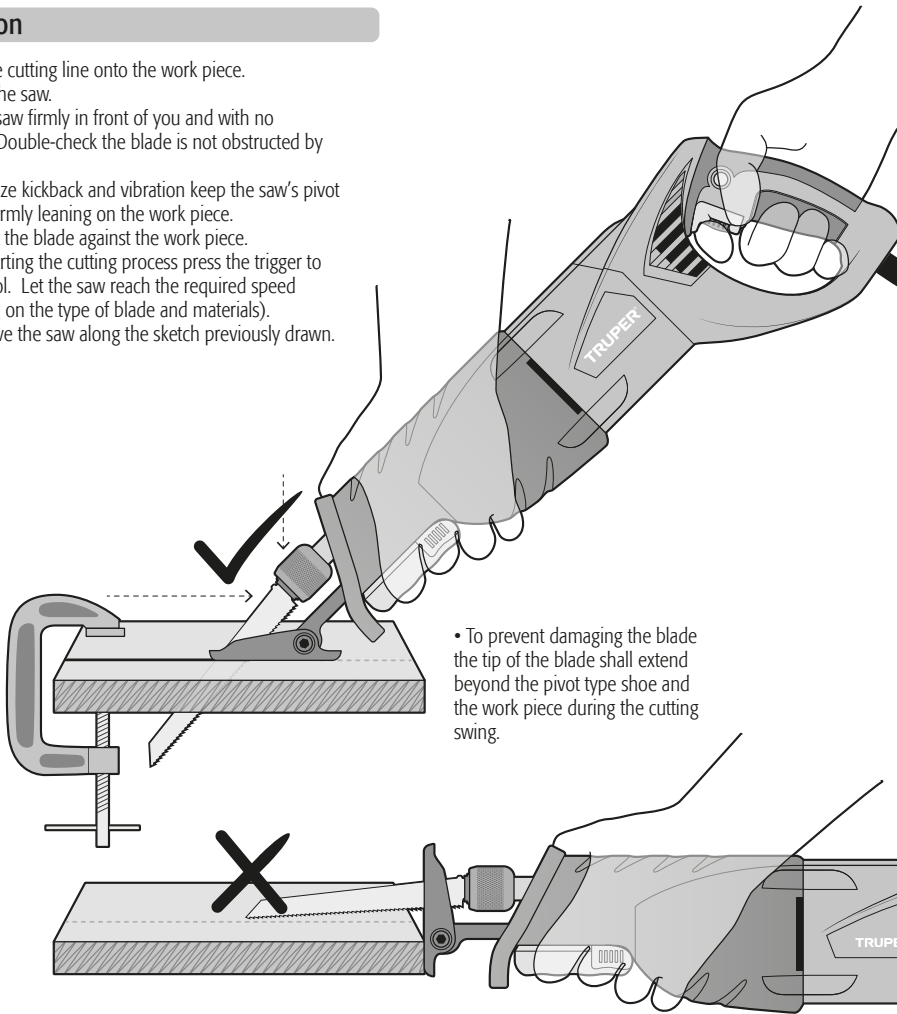
The speed used will depend on the material to be cut.

- Use high speed to cut woods and similar materials such as hardwood.
- Use medium speed to cut non-ferrous metals, plastic and fiberglass.
- Use the low speed to cut ferrous metals like pipes or steel angles.
- If the blade speed is too low for the job to do, the blade could vibrate when starting to cut and could cause kickback. When starting to cut use a light high speed. It is always a good idea practicing cuts on scrap material until having the right sensibility to cut and good handling of the saw.

⚠ CAUTION The thickness of the material and type of blade will affect the speed selection. As a rule of thumb use HIGHER SPEEDS and blades with the less teeth per inch for softer metals. Use LOWER SPEEDS and blades with more teeth per inch for thicker or dense materials.

Operation

- Sketch the cutting line onto the work piece.
- Connect the saw.
- Hold the saw firmly in front of you and with no obstacles. Double-check the blade is not obstructed by any object.
- To minimize kickback and vibration keep the saw's pivot type shoe firmly leaning on the work piece.
- Lightly set the blade against the work piece.
- Before starting the cutting process press the trigger to start the tool. Let the saw reach the required speed (depending on the type of blade and materials).
- Firmly drive the saw along the sketch previously drawn.



Additional advise

- The blades cut in the saw's direction. In fine work like panels or fiberglass, set the visible face of the material to cut in the saw's back.
- Cut only with sharp blades. These types of blades make cleaner, faster cuts and cause less tension to the motor.
- Always use the right blade for the material to be used and have extra blades handy to use in case of wear out. Replace blunt, crooked or broken blades immediately.

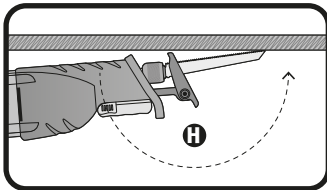
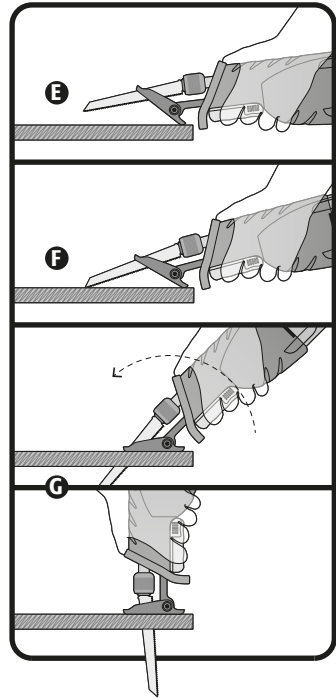
Things to consider when cutting wood

- Press the trigger switch. Allow the blade to reach the highest speed before applying pressure on the work piece.

Penetrating Cut (only in wood)

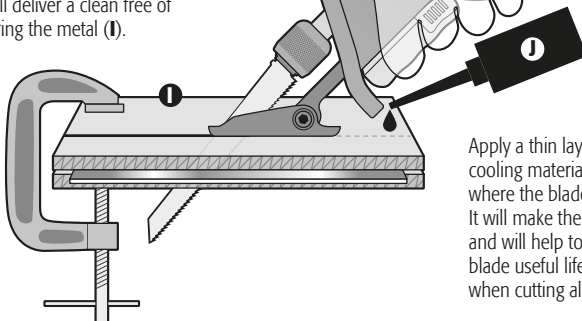
To make cuts which cannot be made from an edge, like walls or floors:

- Lean the pivot type shoe edge on the work piece so the blade will be approximately at 10 degrees from the work piece surface (E).
- Slowly press the trigger switch to make the blade come out completely from the saw (F).
- Without lifting the pivot type shoe support the blade onto the work surface (F).
- Start the cut while changing the blade's tilting until it is almost perpendicular to the work piece (G).
- Use high gauge blades to make this type of cuts easier.
- To cut harder woods start the cut from a hole that has previously been drilled and big enough to allow the blade go into the material.
- These types of cuts can be made with the blade teeth facing upwards or downwards depending on the work piece position (H).



Things to consider when cutting metal

- Press the trigger switch and keep the blade at low speed before applying pressure to the work piece. Then, increase the speed lightly.
- Use finer blades for ferrous metals and thicker blades for non-ferrous metals.
- When cutting thin metals (sheet) ALWAYS fasten both sides of the sheet. This will deliver a clean free of excessive vibration or tearing the metal (I).

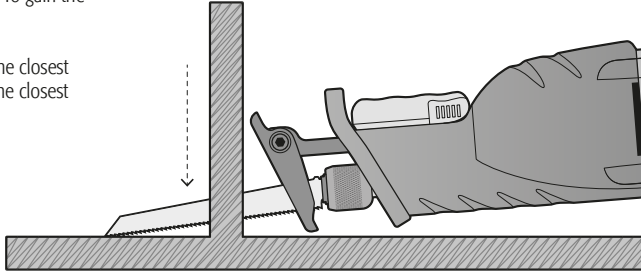


Apply a thin layer of oil or other cooling material along the line where the blade is passing (J). It will make the operation easier and will help to lengthen the blade useful life. Use kerosene when cutting aluminum.


Level cut


The compact design of the motor housing and the pivot type shoe adjustable length allows making close cuts in floors, corners and other hard to reach places. To gain the best capacity in the level cut:


- Set the blade with the saw teeth facing up.
- Double-check that the pivot type shoe is in the closest position in the saw and the blade's teeth are the closest possible to the work piece.



Carbon brush replacement

- Remember to disconnect the tool before cleaning or servicing.
- All the tool's components are an important part of the insulating system and shall only be serviced in a  **TRUPER®** Authorized Service Center.
- ALWAYS ask for  **TRUPER®** original spare parts when sending the tool to be serviced.
- Avoid using solvents when cleaning the plastic parts of the tool. Most plastic materials are susceptible to get damaged with several types of commercial solvents.
- To remove dirt, carbon or dusts use a clean cloth or pressurized air.



 **WARNING** NEVER set the tool in contact with brake oils, petroleum based products, penetrating oils, etc. Those products contain chemical substances that could damage or destroy plastic.

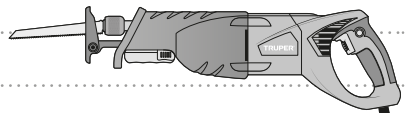
 **WARNING** ALWAYS wear safety glasses with side protection or a shield when using pressurized air to clean particles. If there is too much dust wear a dust mask.


- Using this tool for big jobs with fiberglass materials, gypsum wallboard, plaster or gypsum is not recommended. The particles of these materials are highly abrasive for any power tool. If using the tool with one of these materials clean frequently with pressurized air to increase the working life of the tool.

Lubrication

- The tool bearings have high-grade lubricant. When used under normal conditions keeps it lubricated for its entire working life. It does not require lubrication.

- Carbons should be checked periodically. When worn take the tool to a  **TRUPER®** Authorized Service center to have them replaced.
- After replacement ask to see if the new carbons can move freely inside the carbon housing and to run the motor 5 minutes to even contact between carbons and commutator.
- Use only original  **TRUPER®** spare carbons specifically designed with the hardness and resistance adequate for each type of motor. Carbons that are out of specification could damage the motor.
- Both carbons should be changed simultaneously.



In the event of any problem contacting a Service Center, please see our webpage www.truper.com to get an updated list, or call our toll-free numbers 01 (800) 690-6990 or 01 (800) 018-7873 to get information about the nearest  Authorized Service Center.

- AGUASCALIENTES** 671615 **SUPER TOOLS**
ZARAGOZA No. 1205, COL. EL SOL, AGUASCALIENTES,
AGS. TEL.: 01(449) 996-5978
- BAJA CALIFORNIA SUR** 670796 **CONTRURENTAS**
PROL. I. ZARAGOZA Y MÁRQUEZ DE LEÓN,
COL. 5 DE FEBRERO, SAN JOSÉ DEL CABO, BCS
TEL.: 01(624) 142-4595
- CHIHUAHUA** 670032 **PROVIND**
AV. COLEGIO MILITAR No. 4307 A, COL. NOMBRE DE
DIOS C.P. 31100, CHIHUAHUA, CHIH. TEL.: 01(614)
424-4000
- 671530 **FERRETERÍA AMAYA S.A. DE C.V.**
AV. ORTIZ MENA No. 81, COL. CENTRO C.P. 33800
PARRAL, CHIH. TEL.: 01(627) 522-2600
- COAHUILA** 670712 **INDUSTRIAL FERRETERA DE MONCLOVA,
S.A. DE C.V.** BLVD. HAROLD R. PAPE No. 1000, COL.
CENTRO C.P. 25700 MONCLOVA, COAH.
TEL.: 01(866) 632-0174 FAX: 01(866) 633-0719
- COLIMA** 671742 **SURTIDORA DE FERRETERÍA** AV. ANTONIO
LEAÑO ALVAREZ No. 527 COL. PONCIANO ARIAGA
TECOMÁN, TEL.: 01(313) 324-2000 y 7666 FAX: 325-2700
- CHIAPAS** 671770 **TORNILLOS Y HERRAMIENTAS PINEDA 17**
PONIENTE No. 20-A, COL. CENTRO TAPACHULA, CHIAPAS
TEL.: 01(962) 626-2807
- 671709 **FERRETERA MANDIOLA, S.A. DE C.V.** 5a
NORTE PONIENTE No. 1615-B, COL. MOCTEZUMA,
C.P. 29000, TUXTLA GUTIÉRREZ, TEL.: 01(961) 602-1544
- 671747 **CENTRO DE SERVICIO DEL SURESTE**
LIBRAMIENTO SUR ORIENTE S/N km 6.5
COL. TRABAJADORES, TUXTLA GUTIÉRREZ, CHIAPAS
TEL.: 01(961) 223-2350
- 670515 **FERRETERÍA CASUA**
RAMÓN CORONA No. 72, COL. BARRIO SANTA LUCÍA C.P.
29250, SAN CRISTOBAL DE LAS CASAS, CHIS.
TEL.: 01(967) 678-6283
- 671601 **MATERIALES DE CONSTRUCCIÓN DE LOS
ALTOS, S.A. DE C.V.** FRANCISCO I. MADERO No.5, COL.
CENTRO, C.P. 29200, SAN CRISTOBAL DE LAS CASAS,
CHIS.
- 671730 **MATERIALES Y ACEROS BALAM S.A.**
PERIFERICO NORTE-PONIENTE No. 50 COL. BISMAR, SN.
CRISTOBAL DE LAS CASAS TEL.: 01 (967) 678-6162 y 7422
- 670781 **PREFABRICADOS DE PALENQUE, S.A. DE C.V.**
km 1 CARRETERA PALENQUE - PAKAL-NÁ S/N ENTRADA
LIENZO CHARRO C.P. 22960, PALENQUE, CHIS. TEL.: 01
(916) 345-1523 | 345-1533
- MEXICO CITY** 671829 **EL FUERTE DE LAS HERRAMIENTAS S.A. DE
C.V.** PONIENTE 140 No.618 LOCAL B, COL. INDUSTRIAL
VALLEJO, AZCAPOTZALCO, C.P. 02300 TELS.: 01(55)
5587-7959 y 7731
- 670995 **EL MONSTRUO DE CORREGIDORA S.A. DE
C.V.** CORREGIDORA No.22, COL. CENTRO C.P. 06060
CIUDAD DE MEXICO TEL.: 01(55) 5522-4861 | 71 y
01(55) 5522-5031, FAX: 01(55) 5522-5021
- 671370 **ADMINISTRADORA FERRETERA, S.A. DE C.V.**
CORREGIDORA No. 76-A, COL. CENTRO C.P. 06060
CIUDAD DE MEXICO TEL.: 01 (55) 5522-9976 FAX: 01(55)
5522-9966
- 671131 CERRADA PINO SUAREZ No. 24, COL. ZONA
ESCOLAR C.P. 07230, GUSTAVO A. MADERO, CIUDAD DE
MEXICO TEL.: 01(55) 2207-0882
- 671137 **INGENIERÍA SUMINISTROS Y SERVICIOS
INDUSTRIALES** CALZADA DE GUADALUPE No.525-A,
COL. ESTRELLA, C.P. 07810, GUSTAVO A. MADERO,
CIUDAD DE MEXICO TEL. Y FAX: 01(55) 5577-9331 |
5781-7079
- DURANGO** 670350 **TORNILLOS ÁGUILA, S.A. DE C.V.**
MASURIO No. 200 ESQUINA GALIO, COL. LUIS
ECHEVERRÍA C.P. 34250, DURANGO, DGO.
TEL.: 01(618) 817-1946 | 818-2655
- 671671
ENRIQUE CARROLA ANTUNA No. 406 COL. CIÉNEGA,
DURANGO, DGO. TEL.: 01(618) 825-2710
- ESTADO DE MEXICO** 671600 **ABC DE MATERIALES, S.A. DE C.V.**
VENUSTIANO CARRANZA No. 104 COL. LOS ÁNGELES
TOTOLCINGO, ACOLMAN, EDO. DE MEXICO
TEL.: 01(55) 2958-8504
- 671723 **FERRETERA TECAMAC S.A. DE C.V.**
CARR. MEXICO-PACHUCA km 375 TECAMAC, EDO. DE
MEXICO TEL.: 5934-6396 Y 5934-6271
- 671765 **TLAPALERIA CRUZ**
AV. CUAUHTEMOC No. 3 COL. BO. SAN JOSÉ,
TEQUIXQUIAC, TEL.: 591-91-205-44
- 671025 **SERVICIO Y VENTA DE HERRAMIENTAS VG**
AV. DE LOS MAESTROS No. 14, COL. LEANDRO VALLE
C.P.54040, TLANEPANITLA DE BAZ, EDO. DE MEXICO, TEL.:
01(55) 2628-3120 Y FAX: 01(55) 5398-2104
- 670050 **ABRASIVOS Y SOLDADURAS ESPECIALES DE
TOLUCA** ISABEL LA CATÓLICA SUR No. 101 ESQ. MIGUEL
HIDALGO COL. STA. CLARA C.P. 50090, TOLUCA, EDO. DE
MEXICO, TEL.: 01(722) 773-1117 | 773-1116 | 214-9458,
FAX: 01(722) 215-2145
- 670514
AV. TEXCOCO No. 354, COL. METROPOLITANA 2A
SECCIÓN C.P. 57740, CD. NEZAHUALCOYOTL, EDO. DE
MEXICO, TEL.: 01(55) 5792-4458
- GUANAJUATO** 670150 **COMPañIA FERRETERA NUEVO MUNDO
S.A. DE C.V.** AV. MEXICO - JAPON No. 225, CD.
INDUSTRIAL C.P. 38010, CELAYA, GTO. TEL. Y FAX: 01(461)
617-7578 | 617-7579 | 617-7580 | 617-7588
- 670261 **PROVEEDORES DE HERRAMIENTAS**
SINALOA No. 39 COL. MIGUEL HIDALGO
IRAPUATO, GTO. TELS.: 01(462) 626-3813, 124-8806 FAX:
01 (462) 623-0523
- 671492 **HERRAMIENTAS Y SERVICIOS DE LEÓN S. DE
R.L. DE C.V.** LÓPEZ MATEOS ORIENTE No. 230, COL.
CENTRO CP. 37000 LEÓN, GTO. TEL./FAX 01(477) 714-6514
- 671290 **EL GRINGO** LIBRAMIENTO SUR No. 609, COL.
DEL SOL C.P. 37900 SAN LUIS DE LA PAZ, GTO. TEL. Y
FAX: 01 (468) 688-4886
- GUERRERO** 670926 **DISTRIBUIDORA RAGASA, S.A. DE C.V.**
AV. LAZARO CÁRDENAS No. 908, COL. CENTRO C.P.
40660 CD. ALTAMIRANO, GRO. TEL.: 01(767) 672-0843
- 671637
LAS PALMERAS No. 48 COL. CENTRO, COYUCA DE
BENÍTEZ, GRO. TEL.: 01(781) 452-0815
- 671677
MARIANO ABASOLO S/N COL. OMETEPEC CENTRO,
OMETEPEC, GRO. TEL.: 01(741) 412-1339
- HIDALGO** 670915 **MUNDO TOOL MÉXICO, S.A. DE C.V.** ALLENDE
No. 320, COL. CENTRO C.P. 42000, PACHUCA, HGO. TEL.
Y FAX: 01(771) 715-0048
- 670640 **SAN ANTONIO MATERIALES PARA
CONSTRUCCIÓN** CARR. MEXICO-PACHUCA km 81.5
COL. SAN ANTONIO EL DESMONTE, TEL.: 01(771) 711-
0752
- 670655 **FERREPRECIOS, S.A. DE C.V.** LIBERTAD
ORIENTE No. 304 LOCAL 30, INTERIOR DE PASAJE
ROBLED0, COL. CENTRO, TULANGINGO, TEL. 01(775)
753-6615 y 16

JALISCO 670855 **MAGNOCENTRO FERRETERO, S.A. DE C.V.**
AV. LA PAZ No.1180, COL. CENTRO, GUADALAJARA, JAL.
TEL.: 01(33) 3658-1867 y 59
FAX: 01(33) 3658-1870

670770 **ACEROS Y MATERIALES DIAZ S.A. DE C.V.** AV.
FRANCISCO ZARCO No. 755, COL. FLORIDA C.P. 47800,
OCOTLAN, JAL. TEL.: 01(932) 922-4740 | 922-0177

MICHOACÁN 671737 **EQUIPOS Y HERRAMIENTAS PROFESIONALES**
JOSÉ MANUEL DE HERRERA No. 149, COL. CENTRO,
APATZINGÁN, TEL. 01(453) 534-2204

671766 **SERVICIOS Y HERRAMIENTAS DEL SUR**
AV. 22 DE OCTUBRE No. 303 COL. MIGUEL HIDALGO,
APATZINGÁN, TEL. 01(453) 534-2033

671830 **MOTOSIERRAS Y SERVICIOS DE MORELIA**
MORELOS NORTE No. 821 COL. CENTRO, MORELIA, C.P.
58000 TEL.: 01(443) 317-9482

670336 **FERREMAQUINARIA INDUSTRIAL S.A. DE C.V.**
AV. LAZARO CÁRDENAS No. 241, COL. CENTRO C.P.
60950, CD. LAZARO CÁRDENAS, MICH.
TEL.: 01(753) 532-0738 | 532-4396 | 532-2541 FAX:
01(753) 532-3366

670872 **MATERIALES GARCÍA Y BARRAGÁN S.A. DE C.V.**
IGNACIO ZARAGOZA No. 187 B, COL. CENTRO, C.P.
61650, TACÁMBARO, MICH. TEL.: 01(459) 596-0190,
FAX: 01(459) 596-0700

671130 **HERRAMIENTAS Y SERVICIOS FORESTALES DE ZAMORA**
AV. JUÁREZ No. 215 OTE. ENTRE 5 DE
MAYO Y AQUILES SERDÁN, COL. CENTRO C.P. 59600,
ZAMORA, MICH. TEL.: 01(351) 517-8420

670805 **LA NUEVA FERRETERÍA TRUPER**
GENERAL PUEBLITA No. 356, COL. CENTRO C.P. 58600,
ZACAPU, MICH. TEL.: 01(436) 363-3351

671115 **HERRAMIENTAS Y SERVICIOS INDUSTRIALES DE ZITACUARO**
NETZAHUALCOYOTL NORTE No. 6, COL.
MOCTEZUMA C.P. 61505, ZITACUARO, MICH.
TEL.: 01(715) 151-3228

671664
AVENIDA FRANCISCO VILLA No. 31 COL. MORELOS,
URUAPAN, MICH. TEL.: 01(452) 528-9536

MORELOS 671877 **FERREMATERIALES DURAMAX** km 100 CARR.
MEXICO-ACAPULCO, COL. ALPUYECA, C.P. 62797
TEL.: 01(777) 678-9069 TEL. / FAX: 01(777) 678-7956

OAXACA 671625 **MARTÍNEZ BARRANCO, S.A. DE C.V.** AV. LA
PAZ No. 721 COL. CALIFORNIA, OAXACA TEL.: 01(951)
133-1521

671712 **MUNDO MAKITA** SÍMBOLOS PATRIOS No. 101,
COL. ELISEO JIMÉNEZ RUIZ, OAXACA, OAX

671782 **MIFERRE**
CARR. COSTERA DEL PACÍFICO No. 300, COL. LOS
MANGALES, PUERTO ESCONDIDO TEL.: 01(954) 582-4218

671794 **AGROBOMBAS ROSARIOS S.A.** AV.
INDEPENDENCIA No. 1323 COL. LA PIRAGUA, TUXTEPEC
C.P. 68300 TEL.: 01(287) 875-1363

PUEBLA 671420 **DISTRIBUIDORA DE HERRAMIENTAS MANUALES ZAVALETA, S.A. DE C.V.**
RIVERA ATOYAC No. 325, COL. SANTA CRUZ BUENA VISTA,
C.P. 72810, SAN ANDRÉS CHOLULA, PUE. TEL. / FAX:
01(222) 249-8592

671211 **SERVITEC**
AV. DE LA JUVENTUD No. 1103 ESQ. 7 SUR, COL. NICÓLAS
BRAVO C.P. 75790, TEHUACÁN, PUE. TEL. / FAX: 01(238)
371-7200

671822 **TIENDA FIX TEHUACÁN**
AV. SEGUNDA DE MORELOS No. 303, COL. CENTRO,
TEHUACÁN, TEL.: 01(238) 384-8640

QUERÉTARO 670402 **MOTORES Y HERRAMIENTAS ELÉCTRICAS**
AV. 6 No. 1004-B ESQ. CALLE 19, COL. LOMAS DE CASA
BLANCA C.P. 76080, QUERÉTARO, QRO.
TEL. Y FAX : 01(442) 167-4733

671265 **FERRETERA PRADO HERRAMIENTAS S.A. DE C.V.**
AV. UNIVERSIDAD No. 325-A, COL. GRANJAS
MANTHI C.P. 76808, SAN JUAN DEL RÍO, QRO.
TEL. / FAX : 01(427) 268-4544

QUINTANA ROO 670046 **CENTRO FERRETERO DE CANCÚN**
AV. COMACALCO No. 12, COL. SUPERMANZANA 59 C.P.
77515, CANCÚN, Q. ROO.
TEL.: 01(998) 886-8777 | 887-6616

671011
ÁLVARO OBREGÓN No. 281-283 COL. CENTRO,
CHETUMAL, QUINTANA ROO TEL.: 01(983) 833-2358

671732 **MULTISIERRAS TALICUMI** AVENIDA MIGUEL
HIDALGO No.221 COL. VENUSTIANO CARRANZA,
CHETUMAL.

SAN LUIS POTOSÍ 671636 **95/24 MÉXICO, S.A. DE C.V.** SUC. SLP
AV. UNIVERSIDAD No. 1850 COL. EL PASEO, SAN LUIS
POTOSÍ C.P. 78320 TEL. / FAX: 01(444) 822-4341

SINALOA 671642
JACARANDAS S/N COL. DEL BOSQUE, GUASAVE, SIN.
TEL.: 01(687) 871-2636

SONORA 671045 **FERRETERÍA LA ÚNICA**
LAZARO MERCADO No. 1234 COL. MUNICIPIO LIBRE C.P.
85080 CD. OBREGÓN, SON. TEL. / FAX: 01(644) 412-9836

TABASCO 671610 **GRUPO VAQUEIRO FERRETERO, S.A. DE C.V.**
PERIFÉRICO CARLOS PELLICER CÁMARA No. 2810 COL.
MIGUEL HIDALGO, VILLAHERMOSA, C.P. 86250 TEL. /
FAX: 01(993) 116-1901 y 41 EXT. 106

671432 **MERCADO DE LA SOLDADURA DEL SURESTE, S.A. DE C.V.** BLVD. ADOLFO RUIZ CORTÍNEZ 2001-B,
COL. ATASTA, VILLAHERMOSA, C.P. 86100 TEL.: 01(935)
161-4820 | 161-4479

TAMAULIPAS 671480 **CONSTRURAMA GÁLVEZ**
REVOLUCIÓN No. 1002, COL. BUENA VISTA C.P. 88120
NVO. LAREDO, TAM. TEL. / FAX: 01(867) 710-3100

671755 **FERRETERÍA ZANELLA**
AV. TAMAULIPAS No. 713 COL. REVOLUCIÓN VERDE,
TAMPICO, TEL.: 01(835) 506-6537

TLAXCALA 671684 **SERVICIO JUNIOR**
CALLE 2 DE ABRIL PONIENTE No. 506, COL. CENTRO,
APIZACO, TEL. 01(241) 112-0996

VERACRUZ 671435 **METALURVE, S.A. DE C.V.** CALLE 18 No. 2117,
FRACC. LOMAS C.P. 94570 CÓRDOBA, VER. TEL.: 01(271)
714-8584

671635 **LA CASA DISTR. TRUPER**
SUC. AV. YUCATÁN No. 137-A, COL. YUCATÁN C.P. 93600
MARTÍNEZ DE LA TORRE, VER. TEL.: 01(232) 373-5420

671478 **TALLER ELÉCTRICO MATHEY**
ATENAS No. 71, COL. NUEVA MINA C.P. 96760
MINATITLÁN, VER. TEL. / FAX : 01(922) 223-5601

671605
HUMBOLT SUR No. 49, COL. CENTRO C.P. 91270 PEROTE,
VER. TEL.: 01(282) 832-0327 | 825-6408

670397 **LA CASA DISTRIBUIDORA TRUPER** CALLE
URUGUAY No. 713, COL. 27 DE SEPTIEMBRE C.P. 93320,
POZA RICA, VER. TEL. / FAX: 01(782) 823-8100 | 826-8484

671535 **DISTRIBUIDORA SANVER S.A. DE C.V.**
CARRTERA NAL. TUXPAN-TAMPICO km 64, COL. LA
MORITA, TANTOYUCA, C.P. 92101 TEL.: 01(789) 893-3030

671451 **MAYORISTAS JAGUAR S.A. DE C.V.** AV.
IGNACIO ALLENDE No. 2377 COL. CENTRO, VERACRUZ,
TEL.: 01(229) 931-1891

671781 **MATERIALES Y ACEROS TUCÁN S.A. DE C.V.**
PROL. AV. MIGUEL ALEMÁN No. 3800 COL. ARTÍCULO
123, VERACRUZ, TEL.: 01(229) 923-0070

671452 **COMERCIALIZADORA FERRESMAR** CAYETANO
RIVERA No. 47 COL. DEL MAESTRO, VERACRUZ, TEL.
01(229) 922-7948
TEL. / FAX: 01(229) 927-1771

SUCURSAL CENTRO FORÁNEO

AV. PARQUE INDUSTRIAL No. 1-A, JILOTEPEC,
ESTADO DE MÉXICO, C.P. 54240
CONMUTADOR: 01 (761) 782-9101 EXT. 5728 y 5102

SUCURSAL CENTRO

CALLE D No. 31-A, COL. MODELO DE
ECHEGARAY, NAUCALPAN, EDO. DE MÉXICO,
C.P. 53330 TEL.: 01 (55) 5371-3500

SUCURSAL CHIHUAHUA

AV. SILVESTRE TERRAZAS No. 128-11 PARQUE
INDUSTRIAL BAFAR, CARRETERA MÉXICO
CUAUHTEMOC, CHIHUAHUA, CHIH.
TEL.: 01 (614) 43 40 052

SUCURSAL CULIACAN

LIBRAMIENTO BENITO JUÁREZ No. 5599 B4,
EJIDO DE LAS FLORES (LA COSTERITA),
CULIACÁN, SINALOA, C.P. 80296
CONMUTADOR: 01 (667) 760-5747

SUCURSAL GUADALAJARA

ADOLF BERNARD HORN No. 6800,
TLAJOMULCO DE ZUÑIGA, JALISCO, C.P. 45655
CONMUTADOR: 01 (33) 3606-5290

SUCURSAL LAGUNA

CALLE METAL MECÁNICA No. 280, PARQUE
INDUSTRIAL ORIENTE, TORREÓN, COAHUILA,
C.P. 27278 CONMUTADOR: 01 (871) 209-6823

SUCURSAL MÉRIDA

CALLE 33 No. 600 y 602 LOCALIDAD ITZINCAB Y
MULSAY, MUNICIPIO UMAN, MÉRIDA, YUCATAN,
C.P. 97390 CONMUTADOR: 01 (999) 912-2451

SUCURSAL MONTERREY

AV. STIVA No. 275, PARQUE INDUSTRIAL STIVA
BARRAGÁN, SAN NICOLÁS DE LOS GARZAS,
MONTERREY, NUEVO LEÓN, C.P. 66420
TELS.: 01 (81) 8352-8791 y 8790

SUCURSAL PUEBLA

AV. PERIFÉRICO No. 2-A, SAN LORENZO
ALMECATLA, COL. CUAUTLALCINGO, PUEBLA,
PUEBLA, C.P. 72710
CONMUTADOR: 01 (222) 2-82-82-82


SUCURSAL TIJUANA

AV. LA ENCANTADA, LOTE NO. 5,
PARQUE INDUSTRIAL EL FLORIDO II
TIJUANA, BAJA CALIFORNIA, C.P. 22244,
CONMUTADOR: 01 (664) 969-5100

SUCURSAL VILLAHERMOSA

CALLE HELIO LOTES 1, 2 Y 3 MZNA. No. 1, COL.
INDUSTRIAL, 2A ETAPA, VILLAHERMOSA, TAB.
C.P. 86010 CONMUTADOR: 01 (995) 353-7244


Warranty policy

Model	Code	Brand
SISA-N2	17269	


This product, its parts and components have a three year cover against any defects in material and/or workmanship as well as its function, without expense for the customer. This warranty excludes the following: 1) when product is used under different from normal conditions; 2) usage in breach of the operating manual furnished or; 3) when this product has been altered or repaired by personnel not certified by .

This warranty shall be effective with the supplier selling the product, or at  Authorized Service Centers listed in this manual.

This warranty shall be effective when presenting the product and the valid Warranty policy duly stamped by the supplier or the proof of purchase.

To comply with this warranty, Truper will cover transportation expenses in case consumer's address is out of range from  Authorized Service Centers listed herein or at the website www.truper.com or at our toll-free numbers: 01 (800) 690-6990 or 01 (800) 018-7873.

In the event of any problem regarding the validity of this warranty please call toll-free numbers mentioned above.

Parts, components, consumables and accessories when applicable may be acquired at  Authorized Service Centers listed herein.

Stamp of the business:

Date of purchase:



Imported by: **TRUPER, S.A. de C.V.**
Parque Industrial No.1, Jilotepec, C.P. 54240, Estado de México, México
TEL. 01(761) 782 91 00, R.F.C.: THE-791105-HP2

www.truper.com